

Μέρος 1^ο @ Βασικές οικονομικές έννοιες

Ενότητα 1

Η μελέτη της οικονομικής

Επιμέλεια: Πέτρος Τσουμπρής

Ατομική επιλογή: Ο πυρήνας της οικονομικής

Η **οικονομική** (economics) είναι η μελέτη της στενότητας και της επιλογής. Κάθε οικονομικό ζήτημα σχετίζεται με την **ατομική επιλογή** – δηλαδή, με αποφάσεις αναφορικά με το τι να κάνουν και τι να μην κάνουν τα άτομα (..είτε αυτά είναι καταναλωτές είτε παραγωγοί)

Η **οικονομία** (economy) είναι ένα σύστημα που συντονίζει τις επιλογές της παραγωγής με τις επιλογές της κατανάλωσης, και διανέμει προϊόντα και υπηρεσίες στους ανθρώπους που τα χρειάζονται. Στην **οικονομία της αγοράς** (market economy) οι αποφάσεις των μεμονωμένων παραγωγών και των καταναλωτών καθορίζουν σε μεγάλο βαθμό τι, πώς και για ποιον θα παραχθεί, με ελάχιστη κρατική παρέμβαση στις αποφάσεις αυτές.

Οι οικονομίες λέμε ότι περιορίζονται από τη **στενότητα** των **παραγωγικών πόρων** τους. Ένας παραγωγικός πόρος (ή *συντελεστής παραγωγής*) λέμε ότι βρίσκεται σε στενότητα όταν δεν διατίθεται σε επαρκείς ποσότητες ώστε να ικανοποιήσει πλήρως τους διάφορους τρόπους με τους οποίους μια κοινωνία θα ήθελε να τον χρησιμοποιήσει. Οι τέσσερις κατηγορίες των παραγωγικών πόρων είναι η **γη** (παραγωγικοί πόροι που προέρχονται από τη φύση), η **εργασία** (η προσπάθεια των εργαζομένων), το **φυσικό κεφάλαιο** (αγαθά που χρησιμοποιούνται για την παραγωγή άλλων αγαθών) και το **ανθρώπινο κεφάλαιο** (γνώσεις και δεξιότητες).

Στα πλαίσια της συγκεκριμένης στενότητας έρχονται τα άτομα να κάνουν τις δικές τους **επιλογές** λαμβάνοντας υπόψη τους όποιους περιορισμούς τους θέτει το δεδομένο εισόδημα και ο δεδομένος διαθέσιμος χρόνος τους.

Επειδή ακριβώς είμαστε υποχρεωμένοι να κάνουμε επιλογές εξαιτίας των περιορισμένων εναλλακτικών δυνατοτήτων, το πραγματικό κόστος ενός οποιουδήποτε αγαθού είναι αυτό που πρέπει να **θυσιάσουμε** για να αποκτήσουμε το συγκεκριμένο αγαθό που επιθυμούμε. Το συγκεκριμένο κόστος λέγεται από τους οικονομολόγους **κόστος ευκαιρίας**.

Μερικές φορές τα χρήματα που θα πρέπει να πληρώσουμε για κάτι είναι μια καλή ένδειξη του κόστους ευκαιρίας κάποιου πράγματος (..αφού θα μπορούσα να σκεφτώ τι όφελος θα αποκόμιζα δαπανώντας αυτά τα χρήματα σε άλλα πράγματα). Όμως, ακόμα και κάποιες δωρεάν υπηρεσίες έχουν κάποιο κόστος ευκαιρίας γιατί μας “δεσμεύουν” το χρόνο μας (..χρόνο τον οποίο θα μπορούσαμε να αξιοποιήσουμε με διαφορετικό τρόπο)

A.3 Ποιο από τα παρακάτω αποτελεί παράδειγμα παραγωγικού πόρου;

A. Ένα λάπτοπ για επαγγελματική χρήση. ✓

B. Οι επαγγελματικές γνώσεις κηπουρικής. ✓

~~C. Μια οικιακή κονσόλα παιχνιδιού (Playstation).~~

Δ. Τα A και B.

Απάντηση: Η σωστή απάντηση είναι η Δ.

Παραγωγικός πόρος (εναλλακτικά συντελεστής παραγωγής) ορίζεται οτιδήποτε θα μπορούσε να χρησιμοποιηθεί στην παραγωγή άλλου αγαθού ή υπηρεσίας. Οι παραγωγικοί πόροι περιλαμβάνουν το έδαφος, την εργασία και το κεφάλαιο (σε φυσική μορφή και ανθρώπινο). Επομένως, με βάση αυτόν τον ορισμό, το Γ δεν αποτελεί συντελεστή παραγωγής, καθώς δεν χρησιμοποιείται στην παραγωγική διαδικασία, αλλά προορίζεται για οικιακή χρήση. Τα Α και Β, ωστόσο, είναι παραχθέντα μέσα παραγωγής και μπορούν να χρησιμοποιηθούν στην παραγωγική διαδικασία προκειμένου να παραχθούν άλλα προϊόντα.

B1) Το κόστος ευκαιρίας μιας επιλογής εκφράζει:

A. Το χρηματικό κόστος μιας επιλογής, πάντα.

B. Το κόστος που προκύπτει λόγω μη πλήρους εκμετάλλευσης των ευκαιριών που προσφέρει μια επιλογή.

C. Οτιδήποτε θυσιάζουμε για να αποκτήσουμε αυτό που επιλέξαμε, ακόμη κι αν δεν υπάρχει χρηματικό κόστος.

D. Τον μισθό ανά ώρα, μόνο.

B1) Η Ιωάννα έχει καθαρό εισόδημα από την εργασία της 20.000 € ετησίως. Σκέφτεται να διακόψει την εργασία της και να παρακολουθήσει ένα μεταπτυχιακό πρόγραμμα σπουδών πλήρους φοίτησης για 2 χρόνια. Το συνολικό κόστος φοίτησης (δίδακτρα και βιβλία) είναι 2.000 € ετησίως. Τα έξοδα διαβίωσής της είναι 8.000 € ετησίως. Πόσο είναι το **κόστος ευκαιρίας του πτυχίου** της;

A. 40.000 €.

B. 56.000 €.

C. 44.000 €.

D. 60.000 €.

$$2 * 20.000 = 40.000 \quad \checkmark$$

$$2 * 2.000 = 4.000$$

$$44.000$$

Μέρος 1^ο @ Βασικές οικονομικές έννοιες

Ενότητα 3

Το υπόδειγμα του ορίου των παραγωγικών δυνατοτήτων

Επιμέλεια: Πέτρος Τσουμπής

Αντισταθμίσεις

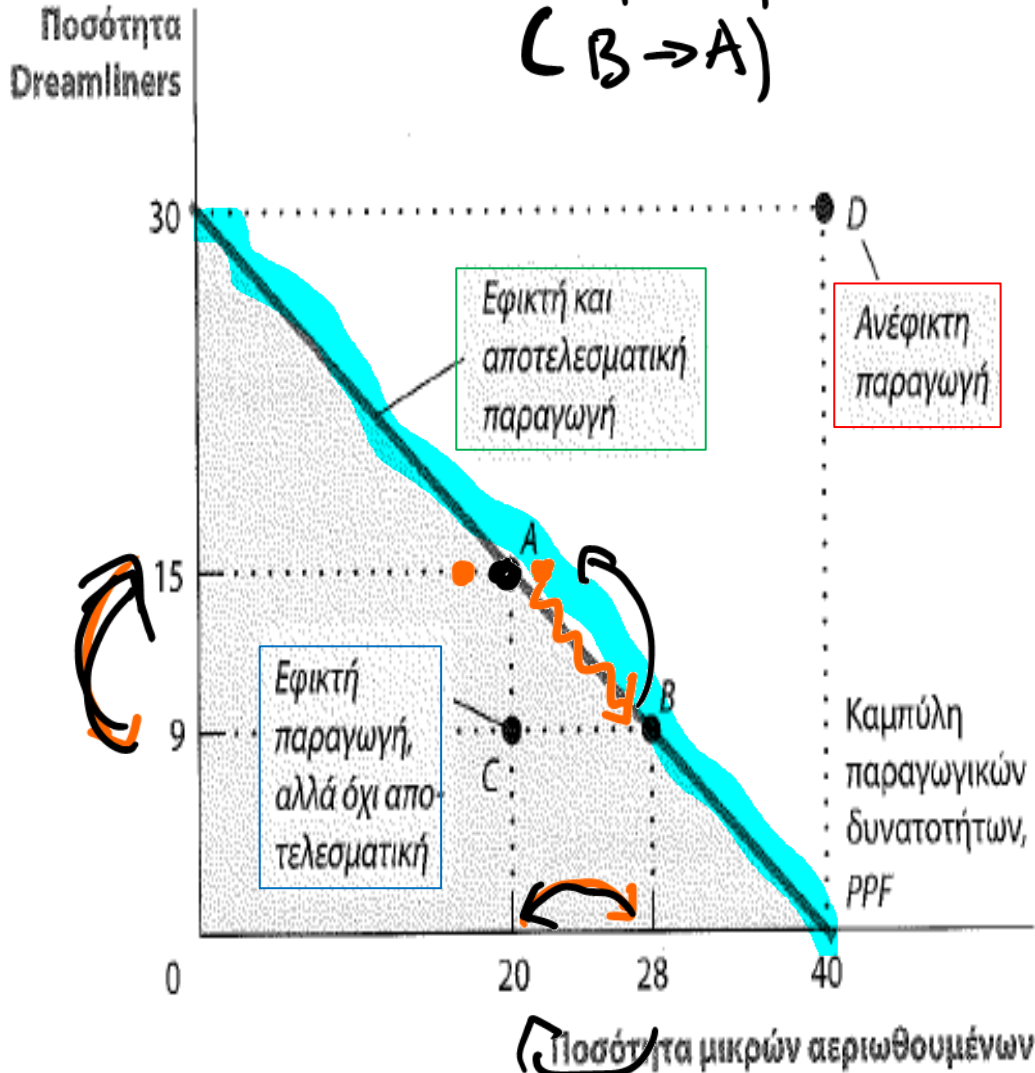
Η καμπύλη του ορίου των παραγωγικών δυνατοτήτων (PPF) μας βοηθά να κατανοήσουμε τρεις σημαντικές πτυχές της πραγματικής οικονομίας: την **αποτελεσματικότητα**, το **κόστος ευκαιρίας** και την **οικονομική μεγέθυνση**.

Κάνουμε μια *αντιστάθμιση* όταν θυσιάζουμε ή ξεχνάμε κάτι προκειμένου να έχουμε κάτι άλλο. Το **όριο των παραγωγικών δυνατοτήτων** απεικονίζει τις αντισταθμίσεις που θα πρέπει να κάνει μια οικονομία που παράγει μόνον δυο αγαθά. Διαφορετικά, λέμε ότι η καμπύλη παραγωγικών δυνατοτήτων δείχνει τη μέγιστη ποσότητα που μπορεί να παραχθεί από το ένα αγαθό για κάθε εφικτή ποσότητα του άλλου αγαθού (...πάντα υπό την προϋπόθεση της πλήρους απασχόλησης των παραγωγικών πόρων).

Κ.Ε των dreamliners
σε σχέση με μικρ. αεριωθ.
(B → A)

$$= \frac{\text{Δυναμ. εξηρη νερ}}{\frac{8}{6}} = 1,3$$

Μικροοικονομική

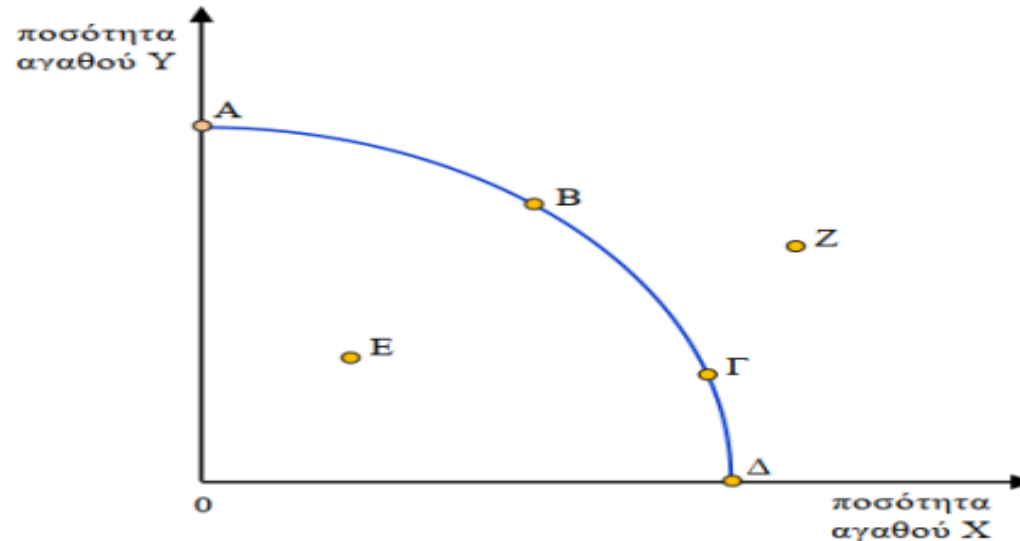


Η καμπύλη παραγωγικών δυνατοτήτων απεικονίζει τις αντισταθμίσεις που είναι υποχρεωμένη να κάνει η Boeing όταν επιλέγει να παράγει Dreamliners και μικρά αεριωθούμενα. Δείχνει τη μέγιστη ποσότητα του ενός αγαθού που μπορεί να παραχθεί για δεδομένη ποσότητα του άλλου αγαθού. Εδώ, η μέγιστη ποσότητα των Dreamliners που κατασκευάζονται ετησίως εξαρτάται από την ποσότητα των μικρών αεριωθούμενων που κατασκευάζονται κατά το ίδιο έτος, και αντιστρόφως. Η εφικτή παραγωγή της Boeing φαίνεται στην περιοχή κάτω από την καμπύλη ή επί της καμπύλης. Η παραγωγή στο σημείο C είναι εφικτή, αλλά δεν είναι αποτελεσματική. Τα σημεία A και B δείχνουν μια εφικτή και αποτελεσματική παραγωγή. ωστόσο, το σημείο D δείχνει μια ανέφικτη παραγωγή.

Το υπόδειγμα του ορίου των παραγωγικών δυνατοτήτων βοηθά, σε μια πρώτη φάση, να διευκρινίσουμε τι σημαίνει να είναι μια οικονομία αποτελεσματική στην παραγωγή.

Πιο συγκεκριμένα, όταν μια οικονομία λειτουργεί σε σημείο επί της καμπύλης παραγωγικών δυνατοτήτων τότε η παραγωγή της λέμε **ότι είναι αποτελεσματική**: δεν μπορεί να παραχθεί μεγαλύτερη ποσότητα από το ένα αγαθό δίχως να παραχθεί μικρότερη ποσότητα από το άλλο. Αντίθετα, όταν λειτουργεί σε σημείο εντός της συγκεκριμένης καμπύλης λειτουργεί **αναποτελεσματικά**: θα μπορούσε να παράγει ταυτόχρονα μεγαλύτερη ποσότητα και από τα δυο αγαθά που παράγει.

Στο παρακάτω διάγραμμα παρουσιάζεται η καμπύλη παραγωγικών δυνατοτήτων μίας οικονομίας, στην οποία παράγονται δύο μόνο αγαθά, το X και το Y.



Σύμφωνα με το παραπάνω διάγραμμα, από όλες τις παρακάτω προτάσεις η μόνη που ισχύει είναι ότι:

Επιλέξτε ένα:

- A. η παραγωγή στο σημείο Z είναι εφικτή, αλλά δεν είναι αποτελεσματική.
- B. η παραγωγή στα σημεία A και Δ δεν είναι εφικτή.
- C. η παραγωγή στα σημεία A και Δ είναι εφικτή, αλλά δεν είναι αποτελεσματική, ενώ η παραγωγή στα σημεία B και Γ είναι εφικτή και αποτελεσματική.
- D. όταν η οικονομία βρίσκεται στο σημείο E, τότε είναι εφικτή η παραγωγή μεγαλύτερης ποσότητας του αγαθού X χωρίς να μειωθεί η παραγόμενη ποσότητα του αγαθού Y.

Η Boeing παράγει 15 μεγάλα αεριωθούμενα Dreamliners και 20 μικρά αεριωθούμενα αεροσκάφη. Αν η Boeing θελήσει να παράγει 1 επιπλέον μεγάλο αεριωθούμενο Dreamliners, τότε θα πρέπει να μειώσει αναγκαστικά την παραγωγή των μικρών αεριωθουμένων αεροσκαφών κατά 2. Σύμφωνα με τα δεδομένα:

Επιλέξτε ένα:

- A. η Boeing παράγει έξω από το όριο παραγωγικών δυνατοτήτων της.
- B. η Boeing παράγει μέσα από το όριο παραγωγικών δυνατοτήτων της.
- C. η Boeing παράγει πάνω στο όριο παραγωγικών δυνατοτήτων της.
- D. δεν μπορούμε να γνωρίζουμε που παράγει η Boeing, σε σχέση με το όριο παραγωγικών δυνατοτήτων της.

η αυξηση του
εως συντεταγμεν
Μηπως
του ελλα

A.5 Ποια από τις παρακάτω προτάσεις συνιστά αντισταθμιστική σχέση;

A. Μια κυβέρνηση καλείται να επιλέξει ανάμεσα στο πόσα χρήματα από τον προϋπολογισμό της θα διαθέσει σε πολεμικούς εξοπλισμούς ή σε υπηρεσίες υγείας.

B. Ένας απόφοιτος λυκείου θα πρέπει να αποφασίσει εάν θα δώσει πανελλήνιες.

~~C. Οι εξοπλισμοί είναι κοστοβόροι για μια κυβέρνηση.~~

Δ. Τα A και B.

Απάντηση: Η σωστή απάντηση είναι η Δ.

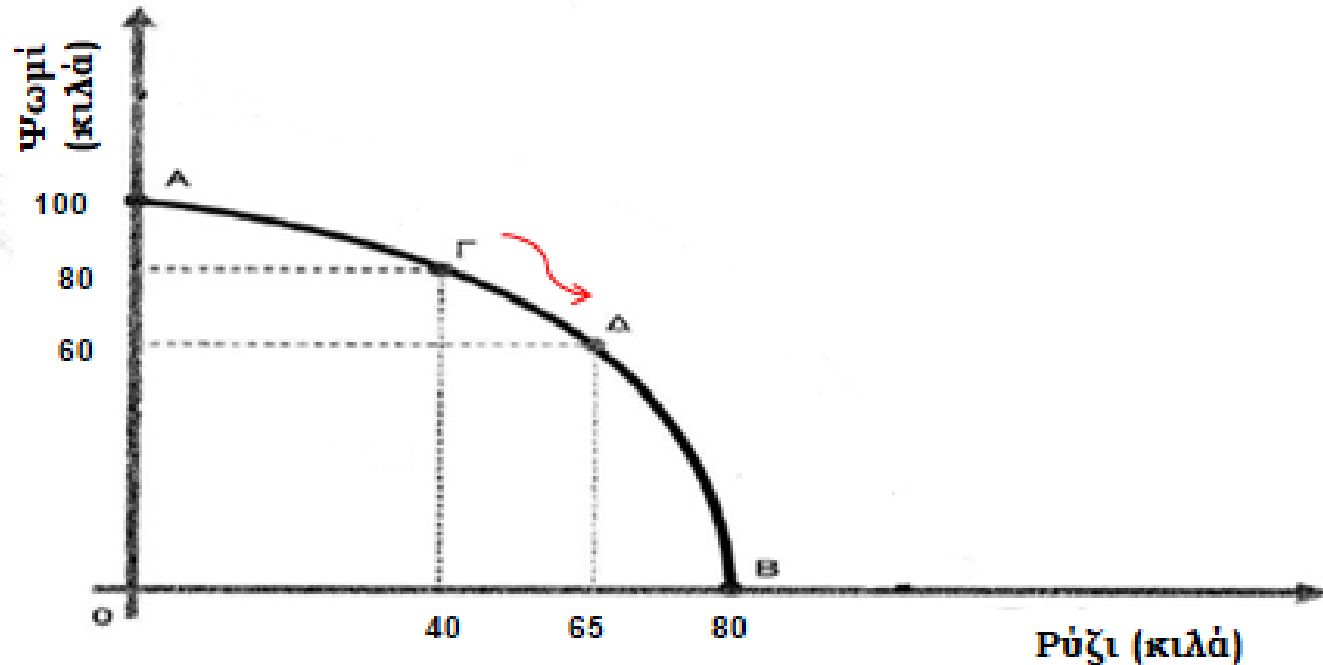
Τα άτομα πραγματοποιούν αντισταθμίσεις όταν θυσιάζουν κάτι προκειμένου να αποκτήσουν κάτι άλλο. Αντίστοιχα, οι κυβερνήσεις, δεδομένου του περιορισμένου κρατικού προϋπολογισμού, καλούνται να επιλέξουν πού θα δαπανήσουν τα χρήματα αυτά. Τέτοιες αντισταθμίσεις περιέχονται στις προτάσεις Α και Β (επομένως η σωστή απάντηση είναι η Δ). Η πρόταση Γ κάνει κάποια διαπίστωση, δεν θέτει κάποιο **δίλημμα**.



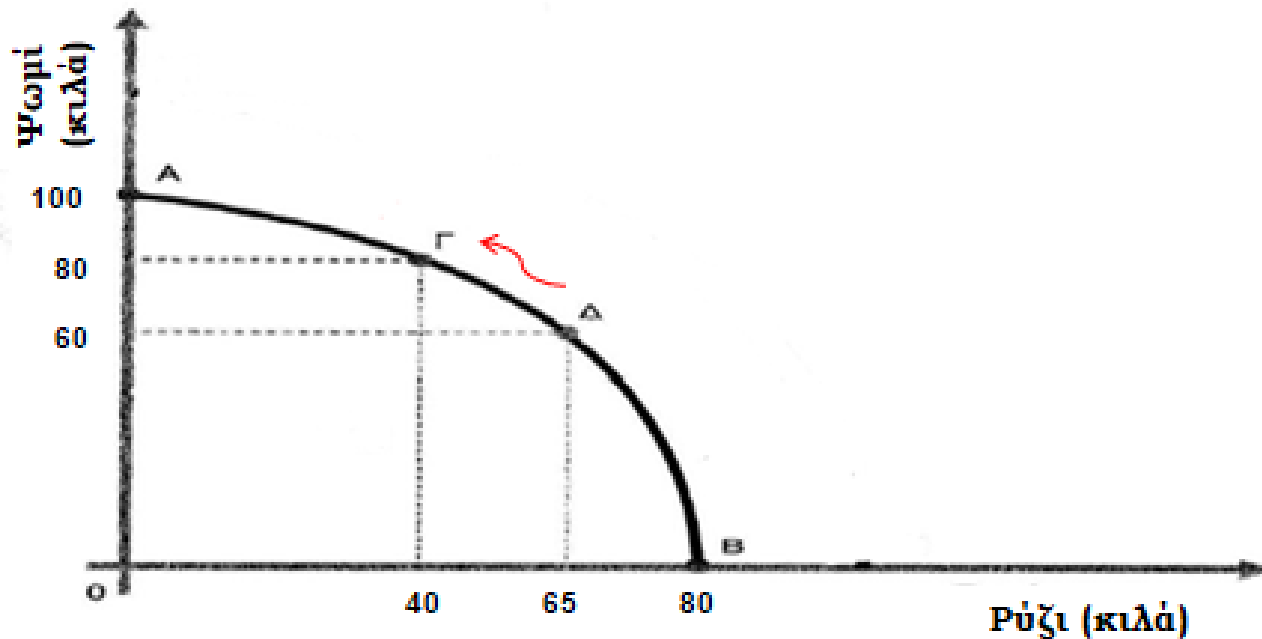
Το όριο των παραγωγικών δυνατοτήτων είναι επίσης χρήσιμο γιατί υπενθυμίζει ότι το πραγματικό κόστος του κάθε αγαθού δεν είναι τα χρήματα που δίνει κάποιος για να το αγοράσει, αλλά το ή τα αγαθά από τα οποία θα πρέπει να παραιτηθεί, προκειμένου να έχει το εν λόγω αγαθό - δηλαδή το **κόστος ευκαιρίας**. Το σχήμα της καμπύλης παραγωγικών δυνατοτήτων έχει **αρνητική κλίση** επειδή αντανακλά το κόστος ευκαιρίας από την παραγωγή διαφορετικών ποσοτήτων από δυο αγαθά που παράγει η οικονομία (..θα θυσιάσω κάτι για να παράγω κάτι άλλο)

Για να υπολογίσουμε το κόστος ευκαιρίας ενός αγαθού A σε όρους ενός άλλου αγαθού B χρησιμοποιούμε τον παρακάτω τύπο...

$$\text{Κόστος ευκαιρίας αγαθού A σε όρους αγαθού B} = \frac{\text{Θυσία αγαθού B}}{\text{Παραγωγή αγαθού A}}$$



... “μετακινούμενοι” από το συνδυασμό Γ προς το συνδυασμό Δ το **κόστος ευκαιρίας ρυζιού** σε όρους ψωμιού είναι $(80-60)/(65-40) = 0,8$ (δλδ. για 1 επιπλέον κιλό ρυζιού πρέπει να θυσιαστούν 0,8 κιλά ψωμιού).



... “μετακινούμενοι” από το συνδυασμό Δ προς το συνδυασμό Γ το **κόστος ευκαιρίας ψωμιού** σε όρους ρυζιού είναι $(65-40) / (80-60) = 1,25$ (δλδ. για 1 επιπλέον κιλό ψωμιού θα πρέπει να θυσιάστούν 1,25 κιλά ρυζιού).

Για να μπορέσω να αυξήσω 1 μονάδα
το Χ θα πρέπει να $\frac{3}{1}$ αυξήσω
3 Y

Υποθέστε ότι σε μία οικονομία παράγονται δύο μόνο αγαθά, το Χ και το Ψ, το κόστος ευκαιρίας του αγαθού Χ είναι ίσο με 3 μονάδες του αγαθού Ψ. Αυτό σημαίνει ότι στη συγκεκριμένη οικονομία:

Επιλέξτε ένα:

- a. μία αύξηση της παραγωγής του αγαθού Ψ κατά μία (1) μονάδα θα οδηγήσει σε αύξηση της παραγωγής του αγαθού Χ κατά τρεις (3) μονάδες.
- b. μία αύξηση της παραγωγής του αγαθού Χ κατά μία (1) μονάδα θα οδηγήσει σε αύξηση της παραγωγής του αγαθού Ψ κατά τρεις (3) μονάδες.
- c. για να παραχθεί μία (1) επιπλέον μονάδα από το αγαθό Χ θα πρέπει η παραγωγή του αγαθού Ψ να μειωθεί κατά τρεις (3) μονάδες.
- d. για να παραχθεί μία (1) επιπλέον μονάδα από το αγαθό Ψ θα πρέπει η παραγωγή του αγαθού Χ να μειωθεί κατά τρεις (3) μονάδες.

1. Μία οικονομία, η οποία βρίσκεται πάνω στην καμπύλη των παραγωγικών της δυνατοτήτων, μπορεί να παράγει 70 τόνους υφάσματος και 60 τόνους τροφίμων ή 50 τόνους υφάσματος και 100 τόνους τροφίμων. Στην περίπτωση αυτή, το κόστος ευκαιρίας (εναλλακτικό κόστος) των τροφίμων είναι:

- A. 4 τόνοι υφάσματος.
- B. 0,25 τόνοι υφάσματος.
- C. 2 τόνοι υφάσματος.
- D. 0,5 τόνοι υφάσματος.

Σύμφωνα με τα δεδομένα, η οικονομία μπορεί να παράγει τους συνδυασμούς των ποσοτήτων των δύο αγαθών που παρουσιάζονται στον παρακάτω πίνακα:

	Συνδυασμός Α	Συνδυασμός Β
Μονάδες υφάσματος (Υ)	70	50
Μονάδες τροφίμων (Τ)	60	100

Το κόστος ευκαιρίας των τροφίμων (E_T) σε μονάδες υφάσματος δίνεται από την εξής σχέση:

$$E_T = [\text{μονάδες μείωσης ποσότητας Υ}]/[\text{μονάδες αύξησης ποσότητας Τ}].$$

Επομένως, καθώς η οικονομία μετακινείται από τον συνδυασμό Α στον συνδυασμό Β, το κόστος ευκαιρίας των τροφίμων είναι: $E_T = (70 - 50)/(100 - 60) = 20/40 = 0,5$ τόνοι υφάσματος. Άρα, η σωστή απάντηση είναι η **D**. Βλέπε Τόμο Α, σελ. 30-34.

Όταν παραχθεί 60 κεριά το μέγιστο πω μισυρής να παραχθεί επι ο πωτέλε είναι 50

B.1 Οι συνδυασμοί παραγωγικών δυνατοτήτων μιας υποθετικής οικονομίας για το 2024, η οποία παράγει δύο αγαθά, «πινέλα» και «κεριά», παρουσιάζονται στον παρακάτω πίνακα:

Παραγωγικές Δυνατότητες για το 2024		
Συνδυασμοί	Πινέλα	Κεριά
A	0	70
B	50	60
Γ	80	30
Δ	100	0

κ.ε πινέλα
σ.π. κεριά = 30
(1 → 0)
= 1,5

1,5 κ = 10
Για 1 κεριά η 1,5 κερι
x;; 10 κερι

εξέσω
από τον κηδ

Ζητείται:

A. Να υπολογίσετε και να ερμηνεύσετε οικονομικά το κόστος ευκαιρίας του αγαθού «πινέλα» και του αγαθού «κεριά», σε όλους τους συνδυασμούς. (0,6 μονάδες)

Γ. Ποια είναι η οικονομική σημασία των συνδυασμών E (60 μονάδες του αγαθού πινέλα, 60 μονάδες του αγαθού κεριά) και H (70 μονάδες του αγαθού πινέλα, 20 μονάδες του αγαθού κεριά); [Σημείωση: Για την απάντηση δεν απαιτείται η επίλυση της κατάλληλης διαγράμματος]. (0,4 μονάδες)

Επιτυχώς
144
επιτυχώς

Απαντήσεις

A.

Ο υπολογισμός του κόστους ευκαιρίας του αγαθού «πινέλα» για όλους τους συνδυασμούς, βασίζεται στον εξής τύπο:

$$KE_{\Pi} = \frac{\Delta Q_{\text{Κεριά}}}{\Delta Q_{\text{Πινέλα}}}$$

Για τον συνδυασμό A προς B, αντικαθιστώντας τα δεδομένα της άσκησης στον παραπάνω τύπο, το ΚΕ των πινέλων θα είναι:

$$KE_{\Pi (A \rightarrow B)} = \frac{\Delta Q_{\text{Κεριά}}}{\Delta Q_{\text{Πινέλα}}} = \frac{70 - 60}{50 - 0} = \frac{10}{50} = \mathbf{0,2 \text{ μονάδες κεριών}}$$

Η οικονομική ερμηνεία του παραπάνω υπολογισμού υποδηλώνει ότι, από τον συνδυασμό A προς τον B, για να αποκτηθεί μία επιπλέον μονάδα πινέλων, θα πρέπει να θυσιαστούν 0,2 μονάδες κεριών.

Το κόστος ευκαιρίας των κεριών, σε όρους πινέλων, μπορεί να υπολογιστεί με βάση τον παρακάτω τύπο.

$$KE_K = \frac{\Delta Q_{\text{Πινέλα}}}{\Delta Q_{\text{Κεριά}}}$$

Για την παραγωγή των 30 πρώτων μονάδων κεριών, δηλαδή, καθώς κινούμαστε από τον συνδυασμό Δ προς τον Γ, το ΚΕ των κεριών είναι:

$$KE_{K(\Delta \rightarrow \Gamma)} = \frac{\Delta Q_{\text{Πινέλα}}}{\Delta Q_{\text{Κεριά}}} = \frac{100 - 80}{30 - 0} = \frac{20}{30} = \mathbf{0,67 \text{ μονάδες πινέλων}}$$

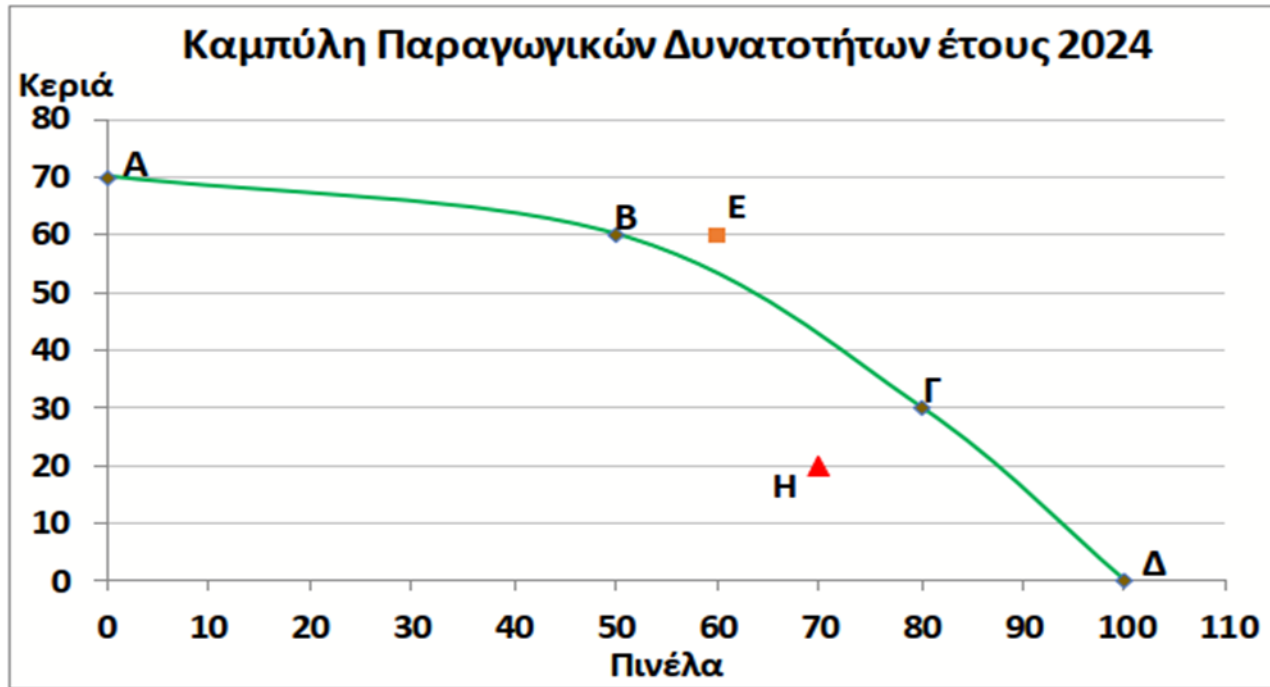
Επομένως, από τον συνδυασμό Δ προς τον Γ, για να αποκτηθεί μία επιπλέον μονάδα κεριών θα πρέπει να θυσιαστούν 0,67 μονάδες πινέλων.

Γ.

Ο συνδυασμός Ε (60 μονάδες πινέλων, 60 μονάδες κεριών) βρίσκεται εκτός της ΚΠΔ και είναι ανέφικτος βάσει των υφιστάμενων παραγωγικών δυνατοτήτων της οικονομίας. Τούτο σημαίνει ότι η οικονομία δεν διαθέτει είτε την απαραίτητη ποσότητα παραγωγικών συντελεστών είτε την κατάλληλη τεχνολογία για να παράξει τον συγκεκριμένο συνδυασμό ποσοτήτων.

Ο συνδυασμός Η (70 μονάδες του αγαθού πινέλα, 20 μονάδες του αγαθού κεριά) βρίσκεται εντός της ΚΠΔ, που σημαίνει ότι η οικονομία, είτε δεν χρησιμοποιεί όλους τους συντελεστές παραγωγής της, είτε δεν τους απασχολεί αποτελεσματικά, δηλαδή με τον καλύτερο δυνατό τρόπο.

Μελετώντας το συνδυασμό Η (70 μονάδες του αγαθού πινέλα, 20 μονάδες του αγαθού κεριά) θα λέγαμε, σε μια πρώτη φάση, ότι η ποσότητα των 70 μονάδων του αγαθού πινέλα βρίσκεται/τοποθετείται μεταξύ των συνδυασμών Β και Γ του πίνακα της εκφώνησης του συγκεκριμένου ερωτήματος. Έχουμε βρει ότι από το συνδυασμό Β στο Γ, για να αποκτήσω μία επιπλέον μονάδα πινέλων θα πρέπει να θυσιάσω 1 μονάδα κεριών ($KE_{\text{πινέλων}}(B \rightarrow \Gamma)$). Οπότε, έχοντας ως αφετηρία το συνδυασμό Β (50 μονάδες του αγαθού πινέλα, 60 μονάδες του αγαθού κεριά) μπορούμε να πούμε ότι η αύξηση της ποσότητας των πινέλων κατά 20 μονάδες (από 50 σε 70 μονάδες) θα συνεπαγόταν μια αντίστοιχη σε μέγεθος μείωση της ποσότητας των κεριών κατά 20 μονάδες (από 60 μονάδες σε 40 μονάδες). Στην ουσία, φαίνεται ότι όταν στην οικονομία του παραδείγματός μας παράγονται 70 μονάδες του αγαθού πινέλα, η μέγιστη ποσότητα από το αγαθό κεριά που μπορεί να παραχθεί είναι 40 μονάδες (συνδυασμός της ΚΠΔ μεταξύ του Β και Γ συνδυασμού). Επομένως, η παραγωγή του **συνδυασμού Η** που περιλαμβάνει 70 μονάδες του αγαθού πινέλα και 20 μονάδες του αγαθού κεριά είναι **εφικτή αλλά όχι αποτελεσματική**



$$\text{κ.ε του αγαθού X} = \frac{5}{2} = 2,5$$

1. Στον παρακάτω πίνακα δίνονται διάφοροι συνδυασμοί ποσοτήτων των αγαθών X και Y που μπορούν να παραχθούν με την υπάρχουσα τεχνολογία σε μία οικονομία όπου όλοι οι παραγωγικοί συντελεστές χρησιμοποιούνται πλήρως και αποδοτικά για την παραγωγή των δύο αγαθών.

Επι
ζης ΚΑΘ

Συνδυασμοί	Ποσότητα αγαθού X	Ποσότητα αγαθού Y
A	0	40
B	3	38
Γ	6	33
Δ	8	28
E	9	25
Z	12	14
H	15	0

Από όλα τα παρακάτω το μόνο που ισχύει για τη συγκεκριμένη οικονομία είναι ότι:

- ~~A.~~ η μέγιστη ποσότητα που μπορεί να παραχθεί από το αγαθό X είναι 12 μονάδες.
- ~~B.~~ καθώς η οικονομία μετακινείται από τον συνδυασμό Γ στον συνδυασμό Δ το κόστος ευκαιρίας (εναλλακτικό κόστος) του αγαθού X είναι ίσο με 3,5 μονάδες του αγαθού Y.
- ~~C.~~ η παραγωγή του συνδυασμού που περιλαμβάνει 8 μονάδες από το αγαθό X και 25 μονάδες από το αγαθό Y δεν είναι εφικτή.
- D.** η παραγωγή του συνδυασμού E είναι εφικτή και αποτελεσματική.

Απάντηση

Αν η παραγωγή του αγαθού Y είναι μηδενική, γεγονός που σημαίνει ότι όλοι οι παραγωγικοί συντελεστές χρησιμοποιούνται στην παραγωγή του αγαθού X, τότε μπορούν να παραχθούν 15 μονάδες από το αγαθό X. Επομένως η απάντηση A δεν ισχύει.

Το κόστος ευκαιρίας του αγαθού X (E_X) σε μονάδες του αγαθού Y δίνεται από την εξής σχέση:

$$E_X = [\text{μονάδες μείωσης ποσότητας Y}]/[\text{μονάδες αύξησης ποσότητας X}].$$

Επομένως, καθώς η οικονομία μετακινείται από τον συνδυασμό Γ στον συνδυασμό Δ, το κόστος ευκαιρίας του αγαθού X είναι: $E_X = (33 - 28)/(8 - 6) = 5/2 = 2,5$ μονάδες Y. Συνεπώς, η απάντηση B δεν ισχύει.

Κάθε σημείο της καμπύλης των παραγωγικών δυνατοτήτων δείχνει τη μέγιστη ποσότητα του ενός αγαθού που μπορεί να παραχθεί για δεδομένη ποσότητα του άλλου αγαθού. Η παραγωγή σε σημεία που βρίσκονται δεξιά από την καμπύλη παραγωγικών δυνατοτήτων δεν είναι εφικτή. Η παραγωγή σε σημεία που βρίσκονται πάνω στην καμπύλη παραγωγικών δυνατοτήτων είναι εφικτή και αποτελεσματική. Δηλαδή, δεν είναι δυνατή η παραγωγή μεγαλύτερης ποσότητας από το ένα αγαθό χωρίς να μειωθεί η παραγωγή του άλλου αγαθού. Αν η παραγωγή συντελείται κάτω από την καμπύλη παραγωγικών δυνατοτήτων, τότε αυτή είναι εφικτή αλλά όχι αποτελεσματική. Δηλαδή, μπορεί να παραχθεί μεγαλύτερη ποσότητα από το ένα αγαθό χωρίς να μειωθεί η παραγωγή του άλλου αγαθού.

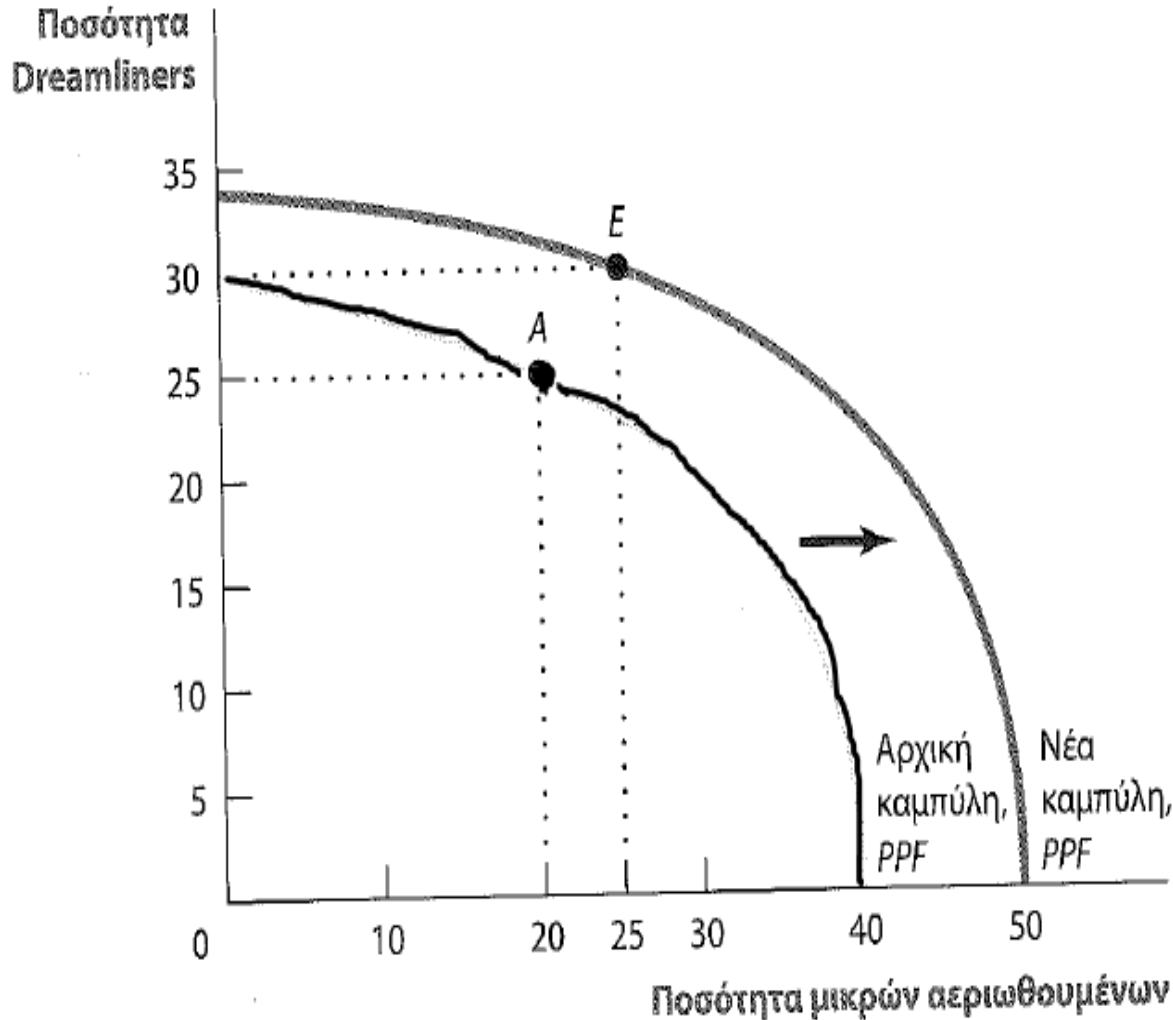
Όταν παράγονται 8 μονάδες από το αγαθό X, η μέγιστη ποσότητα από το αγαθό Y που μπορεί να παραχθεί είναι 28 μονάδες. Επομένως, η παραγωγή του συνδυασμού που περιλαμβάνει 8 μονάδες από το αγαθό X και 25 μονάδες από το αγαθό Y είναι εφικτή αλλά όχι αποτελεσματική. Άρα η απάντηση C δεν ισχύει.

Όταν παράγονται 9 μονάδες από το αγαθό X, η μέγιστη ποσότητα από το αγαθό Y που μπορεί να παραχθεί είναι 25 μονάδες. Συνεπώς, η παραγωγή του συνδυασμού E είναι εφικτή και αποτελεσματική. Επομένως η απάντηση D ισχύει.

Οι οικονομολόγοι πιστεύουν ότι, στην πραγματικότητα, το κόστος ευκαιρίας συνήθως αυξάνεται. Όταν αρχικά παράγεται μόνο μια μικρή ποσότητα ενός αγαθού, το κόστος ευκαιρίας, σε όρους παραγωγής του αγαθού που θυσιάζεται, είναι σχετικά χαμηλό, επειδή η οικονομία απασχολεί μόνον εκείνους τους παραγωγικούς πόρους που είναι οι πλέον κατάλληλοι για την παραγωγή του συγκεκριμένου αγαθού. Όσο όμως θα παράγεται μεγαλύτερη ποσότητα από το αγαθό, το κόστος ευκαιρίας του συνήθως θα αυξάνεται, επειδή θα εξαντλούνται οι καταλληλότερες εισροές, με αποτέλεσμα να χρησιμοποιούνται στην παραγωγή του αγαθού ολοένα και λιγότερο κατάλληλες εισροές.

Τέλος, το όριο των παραγωγικών δυνατοτήτων μας βοηθά να κατανοήσουμε τι σημαίνει να μιλάμε για **οικονομική μεγέθυνση**, που σύμφωνα με τους οικονομολόγους δημιουργεί μια *διατηρήσιμη αύξηση του συνολικού προϊόντος*.

Η οικονομική μεγέθυνση σημαίνει μετατόπιση του ορίου των παραγωγικών δυνατοτήτων της οικονομίας προς τα δεξιά: η οικονομία μπορεί να παράγει μεγαλύτερες ποσότητες απ' όλα τα αγαθά. Οι δυο βασικότερες πηγές οικονομικής μεγέθυνσης είναι α) η αύξηση των ποσοτήτων των συντελεστών παραγωγής στην οικονομία και β) η πρόοδος στην τεχνολογία. Αν η καμπύλη των παραγωγικών δυνατοτήτων μιας οικονομίας μετατοπίζεται προς τα αριστερά, τότε η οικονομία έχει γίνει μικρότερη δηλαδή έχει *συρρικνωθεί*.



Η οικονομική μεγέθυνση έχει ως αποτέλεσμα την προς τα έξω μετατόπιση της καμπύλης παραγωγικών δυνατοτήτων, διότι οι παραγωγικές δυνατότητες διευρύνθηκαν. Η οικονομία μπορεί τώρα να παράγει μεγαλύτερες ποσότητες απ' όλα τα προϊόντα. Αν η παραγωγή, π.χ., βρίσκεται αρχικά στο σημείο A (25 Dreamliners και 20 μικρά αεριωθούμενα), η οικονομική μεγέθυνση σημαίνει πως η οικονομία θα μπορούσε να κινηθεί στο σημείο E (30 Dreamliners και 25 μικρά αεριωθούμενα). Η αρχική PPF μετατοπίζεται προς τα δεξιά στη θέση της νέας PPF.



1. Μία μετατόπιση της καμπύλης παραγωγικών δυνατοτήτων μίας οικονομίας μπορεί να προκληθεί από:

A. πληθωρισμό.

B. αλλαγή στην παραγωγικότητα των συντελεστών παραγωγής.

C. αλλαγή στον συνδυασμό των ποσοτήτων των παραγόμενων προϊόντων.

D. μεταβολή στις καταναλωτικές προτιμήσεις.

← μια νέα τεχνολογία

Απάντηση

Η καμπύλη παραγωγικών δυνατοτήτων μίας οικονομίας μπορεί να μετατοπιστεί (είτε προς τα δεξιά είτε προς τα αριστερά) από μεταβολές στις ποσότητες των συντελεστών παραγωγής, στην τεχνολογία παραγωγής και στην παραγωγικότητα των συντελεστών παραγωγής, την υλοποίηση αναπτυξιακών έργων και έργων υποδομών, μία φυσική ή οικολογική καταστροφή κλπ. και γενικότερα εξαιτίας οποιουδήποτε παράγοντα μεταβάλλει τις παραγωγικές δυνατότητες μίας οικονομίας.

Ο πληθωρισμός και μία μεταβολή στις καταναλωτικές προτιμήσεις δεν μεταβάλλουν τις παραγωγικές δυνατότητες μίας οικονομίας (οπότε οι απαντήσεις Α και D δεν είναι σωστές).

Όταν αλλάζει ο συνδυασμός των ποσοτήτων των παραγόμενων προϊόντων, κινούμαστε είτε στο εσωτερικό (εφικτοί αλλά μη άριστοι συνδυασμοί ποσοτήτων) είτε επάνω (εφικτοί και ταυτόχρονα άριστοι συνδυασμοί ποσοτήτων) στην καμπύλη παραγωγικών δυνατοτήτων (επομένως η απάντηση C δεν είναι σωστή).

A.2 Η καμπύλη παραγωγικών δυνατοτήτων (ΚΠΔ) της οικονομίας είναι ένα υπόδειγμα, το οποίο μπορεί να αναδείξει ζητήματα όπως:

A. τις παραγωγικές δυνατότητες της οικονομίας, όπως καθορίζονται από την αγοραστική δύναμη των νοικοκυριών.

B. τις επιπτώσεις του πληθωρισμού στην απασχόληση των συντελεστών παραγωγής.

Γ. τις επιπτώσεις του Chat-GPT, αν υποθέσουμε ότι επηρεάζει την παραγωγικότητα συντελεστών παραγωγής όλης της οικονομίας.

Δ. κανένα από τα παραπάνω.

Απάντηση: Η σωστή απάντηση είναι το Γ.

Η καμπύλη παραγωγικών δυνατοτήτων είναι ένα απλό, αλλά περιεκτικό υπόδειγμα, το οποίο μπορεί να αναδείξει τις μεταβολές από την εισαγωγή νέων τεχνολογιών που επηρεάζουν την παραγωγικότητα των συντελεστών παραγωγής της οικονομίας και κατ' επέκταση των παραγωγικών της δυνατοτήτων. Μια τέτοια τεχνολογία είναι το Chat-GPT, η οποία, στη συγκεκριμένη ερώτηση, υποθέτουμε ότι επηρεάζει την παραγωγικότητα όλων των συντελεστών παραγωγής όλης της οικονομίας.

ΑΣΚΗΣΗ Γ.1

Στον παρακάτω πίνακα παρουσιάζονται οι συνδυασμοί παραγωγικών δυνατοτήτων μίας υποθετικής οικονομίας για το 2021, η οποία παράγει δύο αγαθά, «υπολογιστές» και «αυτοκίνητα»:

Παραγωγικές Δυνατότητες για το 2021		
Συνδυασμοί	Υπολογιστές	Αυτοκίνητα
A	0	100
B	25	85
Γ	50	25
Δ	60	0

Ζητείται:

Γ. Υποθέστε ότι το επόμενο έτος, το 2022, βελτιώνεται η τεχνολογία παραγωγής αυτοκινήτων και αυξάνεται η παραγωγή τους κατά 30 μονάδες σε κάθε συνδυασμό. Να υπολογίσετε την ποσότητα υπολογιστών και αυτοκινήτων που θα παραχθούν σε κάθε συνδυασμό παραγωγής το 2022 και να κατασκευάσετε, στο αρχικό διάγραμμα, τη νέα καμπύλη παραγωγικών δυνατοτήτων μεταξύ των αγαθών «υπολογιστές» και «αυτοκίνητα». **(0,6 μονάδες)**

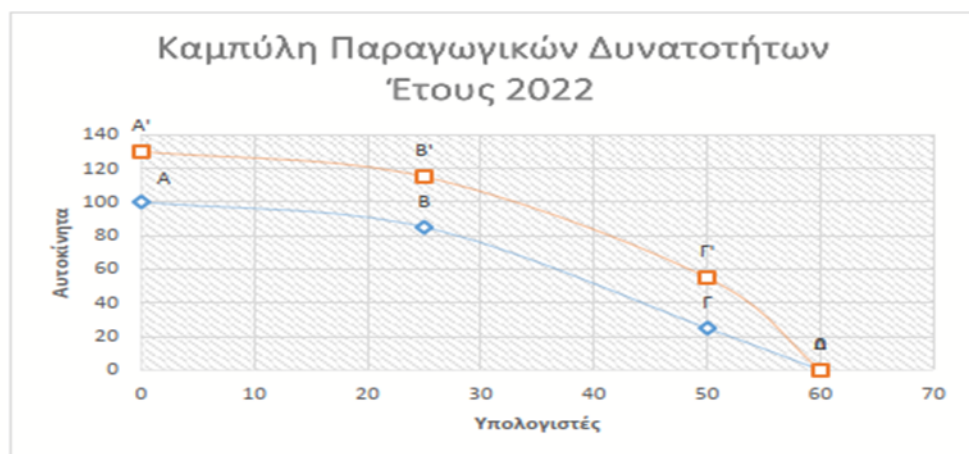
Δ. Εάν σε ένα έτος βελτιωθεί η τεχνολογία παραγωγής και των δύο αγαθών αλλά ταυτόχρονα σημειωθεί εκροή εργατικού δυναμικού από τη χώρα, τι αναμένετε να συμβεί στην καμπύλη παραγωγικών δυνατοτήτων; **(0,4 μονάδες)**

Απαντήσεις

Γ. Μετά τη βελτίωση της τεχνολογίας αυτοκινήτων, όπου αυξάνεται η παραγωγή τους κατά 30 μονάδες σε κάθε συνδυασμό, οι παραγωγικές δυνατότητες της οικονομίας για το έτος 2022 μπορούν να αποτυπωθούν ως ακολούθως:

Παραγωγικές Δυνατότητες για το 2022		
Συνδυασμοί	Υπολογιστές	Αυτοκίνητα
A'	0	130
B'	25	115
Γ'	50	55
Δ'	60	0

Παρατηρούμε ότι η βελτίωση της τεχνολογίας μετατόπισε την ΚΠΔ το 2022 προς τα πάνω στο σημείο A', κρατώντας ωστόσο σταθερό το σημείο Δ. Αυτό αντικατοπτρίζει το γεγονός ότι η βελτίωση της τεχνολογίας αφορά μόνο την παραγωγή των αυτοκινήτων. Φυσικά, οι υπόλοιποι συνδυασμοί επηρεάζονται καθώς απελευθερώνονται πόροι για την παραγωγή υπολογιστών κρατώντας την παραγωγή των αυτοκινήτων σταθερή.



Δ. Εάν σε ένα έτος βελτιωθεί η τεχνολογία παραγωγής και των δύο αγαθών, αλλά ταυτόχρονα σημειωθεί εκροή εργατικού δυναμικού από τη χώρα, δεν είναι σαφές τι θα συμβεί στην καμπύλη παραγωγικών δυνατοτήτων. Από τη μια πλευρά, μια βελτίωση της τεχνολογίας παραγωγής και των δύο αγαθών θα μετατοπίσει ολόκληρη την καμπύλη προς τα δεξιά, αντικατοπτρίζοντας τις βελτιωμένες παραγωγικές ικανότητες της οικονομίας. Από την άλλη, μια εκροή εργατικού δυναμικού θα την μετατοπίσει αριστερά, λόγω της απώλειας παραγωγικών πόρων, αντικατοπτρίζοντας τη μειωμένη παραγωγική της ικανότητα. Το τι θα υπερισχύσει εξαρτάται από το ποιο από τα δύο αποτελέσματα είναι πιο σημαντικό.

B1) Μια οικονομία παράγει δύο αγαθά, το 1 και το 2. Στον παρακάτω πίνακα αναφέρονται τρεις πιθανοί συνδυασμοί παραγωγής των δύο αγαθών. Ο αριθμός X μπορεί να είναι:

	Αγαθό 1	Αγαθό 2
A	5	100
B	10	90
Γ	20	X

- A. 60 και να υποδηλώνει αύξον κόστος ευκαιρίας.
- B. 70 και να υποδηλώνει σταθερό κόστος ευκαιρίας.
- C. 110 και να υποδηλώνει οικονομική μεγέθυνση.
- D. Όλα τα παραπάνω.

Απάντηση

Στη μετάβαση από τον συνδυασμό A στον συνδυασμό B το κόστος ευκαιρίας της κάθε επιπλέον μονάδας του αγαθού 1 είναι $(100-90) / (10-5) = 10/5 = 2$ μονάδες του αγαθού 2. Αν $X = 60$, το κόστος ευκαιρίας των επόμενων 10 μονάδων του αγαθού 1 είναι: $(90-60) / (20-10) = 30/10 = 3$ μονάδες του αγαθού 2 και υποδηλώνει αύξον κόστος ευκαιρίας. Άρα η απάντηση A είναι σωστή. Αν $X = 70$, το κόστος ευκαιρίας των επόμενων 10 μονάδων του αγαθού 1 είναι: $(90-70) / (20 - 10) = 20/10 = 2$ μονάδες του αγαθού 2 και υποδηλώνει σταθερό κόστος ευκαιρίας. Άρα η απάντηση B είναι σωστή. Αν $X = 110$ μονάδες του αγαθού 2, δηλαδή ένας συνδυασμός με περισσότερες μονάδες και από τα δύο αγαθά, αυτό υποδηλώνει ότι έχει υπάρξει οικονομική μεγέθυνση και έχουν αυξηθεί οι παραγωγικές δυνατότητες της οικονομίας. Άρα και η απάντηση C είναι σωστή.

Μέρος 2^ο @ Προσφορά και ζήτηση

Ενότητα 5 Ζήτηση

Επιμέλεια: Πέτρος Τσουμπρής

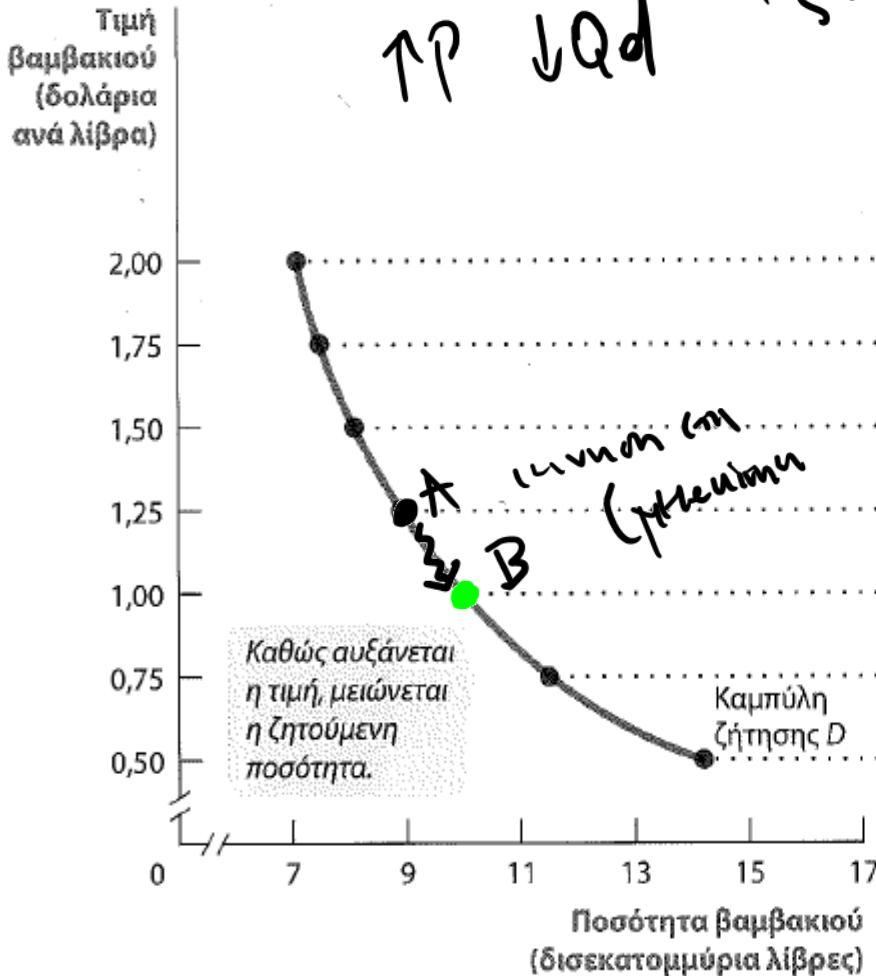
Η καμπύλη ζήτησης

Η ποσότητα ενός αγαθού ή υπηρεσίας που επιθυμούν να αγοράσουν οι άνθρωποι, εξαρτάται από την τιμή. Όσο υψηλότερη είναι η τιμή, τόσο μικρότερες ποσότητες του αγαθού ή της υπηρεσίας επιθυμούν να αγοράσουν οι άνθρωποι ή με άλλη διατύπωση, όσο χαμηλότερη είναι η τιμή, τόσο μεγαλύτερες ποσότητες επιθυμούν να αγοράσουν.

Ένας πίνακας ζήτησης δείχνει την ποσότητα ενός αγαθού ή μιας υπηρεσίας που θα ήθελαν να αγοράσουν οι καταναλωτές σε διαφορετικές τιμές. Η **καμπύλη ζήτησης** είναι η γραφική παράσταση του πίνακα ζήτησης, που δείχνει τη σχέση μεταξύ ζητούμενης ποσότητας και τιμής. Η αρνητική σχέση τιμής και ποσότητας καθορίζει την **αρνητική κλίση** της καμπύλης ζήτησης.

$\downarrow P$ $\uparrow Q_d$ νόμος ζήτησης
 $\uparrow P$ $\downarrow Q_d$

Μικροοικονομική



Πίνακας ζήτησης βαμβακιού

Τιμή βαμβακιού (δολάρια ανά λίβρα)	Ζητούμενη ποσότητα βαμβακιού (δισεκατομμύρια λίβρες)
2,00	7,1
1,75	7,5
1,50	8,1
1,25	8,9
1,00	10,0
0,75	11,5
0,50	14,2

Ο πίνακας ζήτησης βαμβακιού δίνει την αντίστοιχη καμπύλη ζήτησης, η οποία απεικονίζει –εν γένει– την ποσότητα του αγαθού ή υπηρεσίας, που είναι διατεθειμένοι να αγοράσουν οι καταναλωτές σε κάθε δεδομένη τιμή. Η καμπύλη ζήτησης και ο πίνακας ζήτησης

εκφράζουν τον νόμο ζήτησης: καθώς αυξάνεται η τιμή, μειώνεται η ζητούμενη ποσότητα. Παρομοίως, η μείωση της τιμής, αυξάνει την ζητούμενη ποσότητα. Η αντίστροφη σχέση τιμής και ποσότητας καθορίζει την αρνητική κλίση της καμπύλης ζήτησης.

Σε γενικές γραμμές, η πρόταση που λέει ότι η αύξηση της τιμής ενός αγαθού, με σταθερούς τους λοιπούς παράγοντες, ωθεί τους ανθρώπους να ζητούν μια μικρότερη ποσότητα του αγαθού αυτού είναι τόσο αξιόπιστη που οι οικονομολόγοι τη θεωρούν ως “νόμο” – πρόκειται για τον **νόμο ζήτησης**

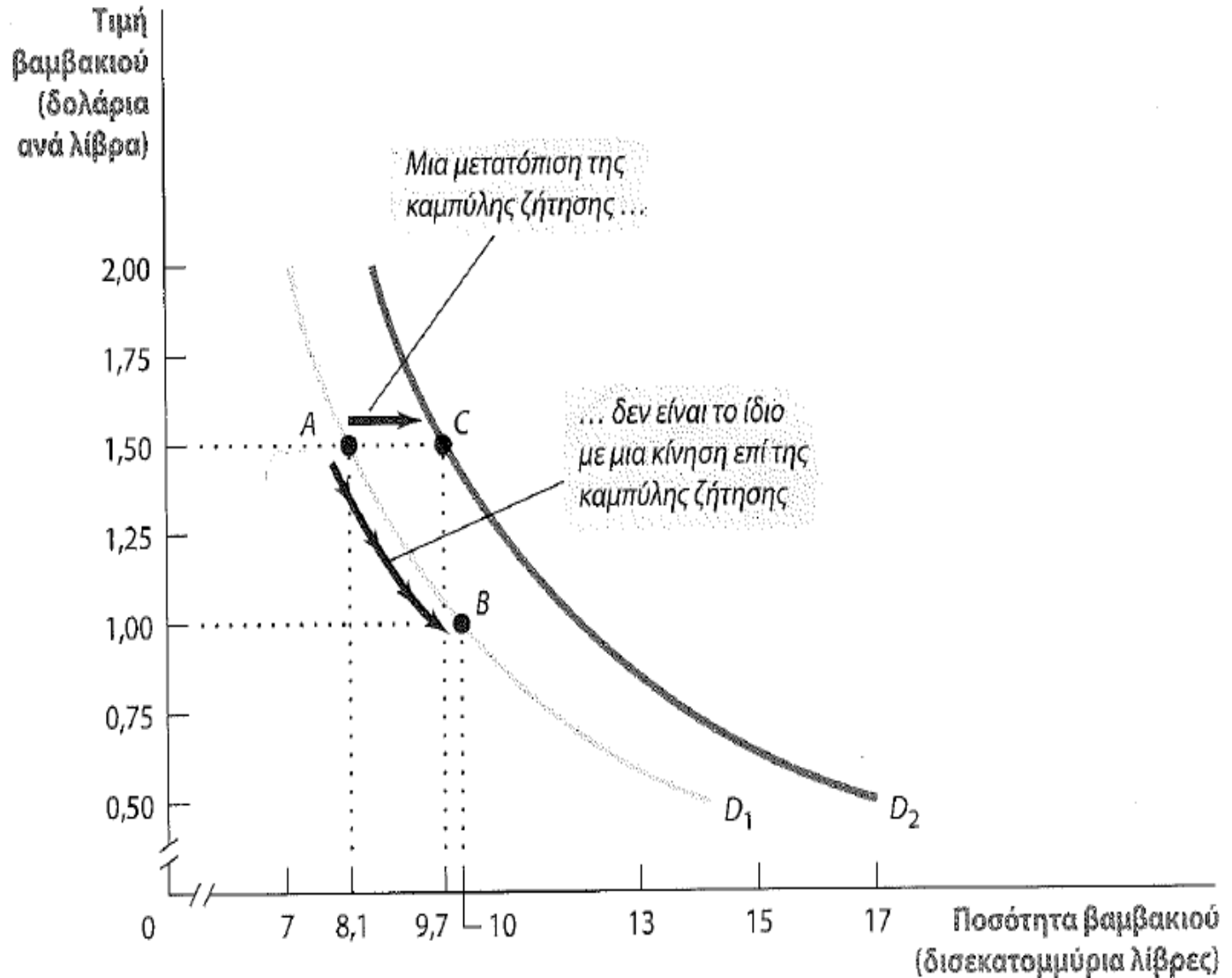
Ας σημειώσουμε ότι η **κίνηση επί της καμπύλης ζήτησης** αποτυπώνει αλλαγή στη ζητούμενη ποσότητα ενός αγαθού που προκύπτει από μία μεταβολή της τιμής του συγκεκριμένου αγαθού. Στις περιπτώσεις εκείνες όπου οι μεταβολές στη ζητούμενη ποσότητα ενός αγαθού δεν προκύπτουν από μεταβολές στην τιμή του αγαθού λέμε ότι έχουμε μεταβολή της ζήτησης του. Η συγκεκριμένη μεταβολή (αύξηση ή μείωση) εκφράζεται με μια **μετατόπιση** της καμπύλης ζήτησης (...που μεταβάλλει τη ζητούμενη ποσότητα σε κάθε δεδομένη τιμή).

A.8 Η αρνητική κλίση της καμπύλης ζήτησης σημαίνει ότι:

- A. μια αύξηση της τιμής ενός αγαθού, οδηγεί σε μικρότερη ζητούμενη ποσότητα.
- B. μια αύξηση της τιμής ενός αγαθού, οδηγεί σε μεγαλύτερη ζητούμενη ποσότητα.
- Γ. μια αύξηση της τιμής ενός αγαθού, αφήνει τη ζητούμενη ποσότητα αμετάβλητη.
- Δ. τίποτα από τα παραπάνω.

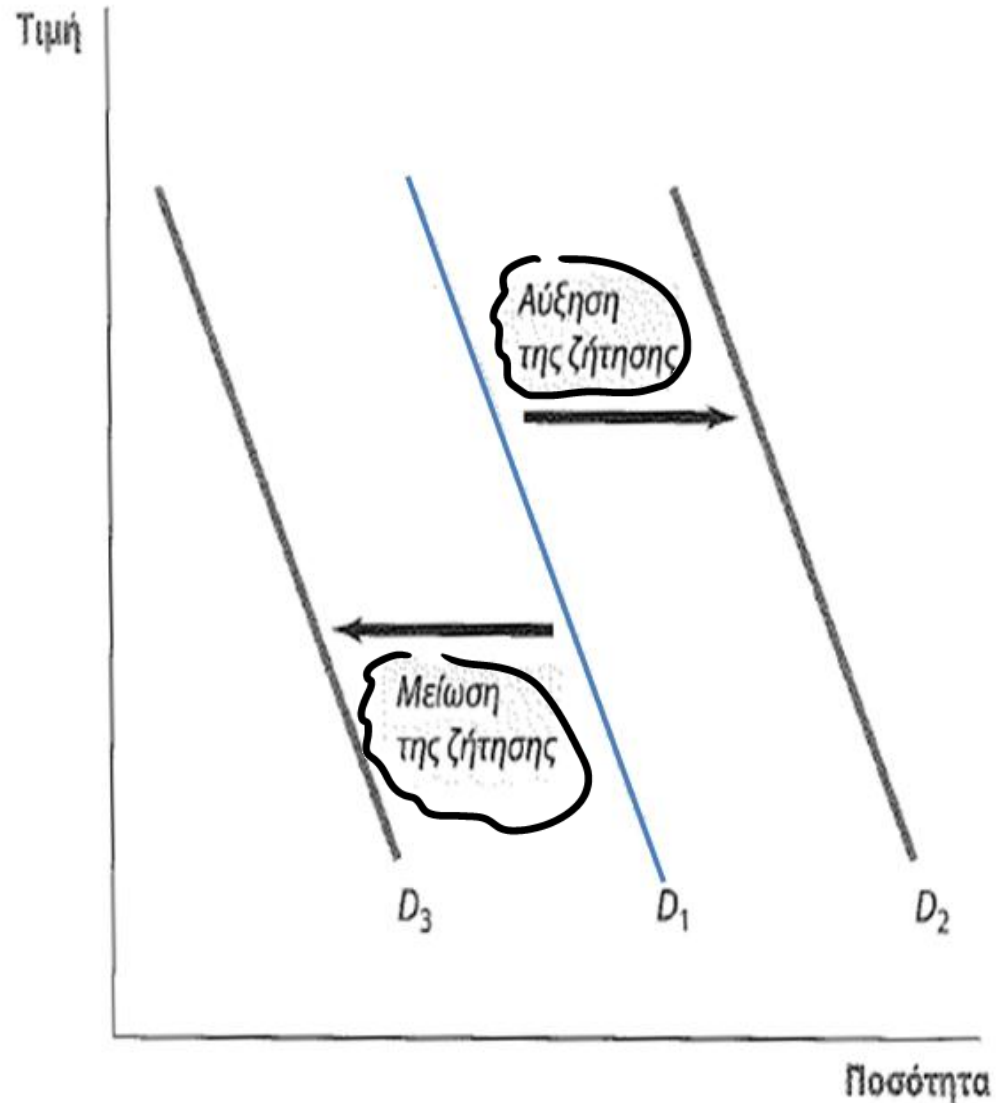
$\uparrow P \rightarrow \downarrow Q_d$

Η αύξηση της ζητούμενης ποσότητας κατά τη μετάβαση από το σημείο *A* στο σημείο *B* αντανakλά μια κίνηση επί της καμπύλης ζήτησης: είναι το αποτέλεσμα της μείωσης στην τιμή του αγαθού. Η αύξηση της ζητούμενης ποσότητας κατά τη μετάβαση από το σημείο *A* στο σημείο *C* αντανakλά μια μετατόπιση της καμπύλης ζήτησης: είναι το αποτέλεσμα αύξησης της ζήτησης και, άρα, αύξησης της ζητούμενης ποσότητας σε κάθε δεδομένη τιμή.



Αύξηση της ζήτησης είναι η μετατόπιση της καμπύλης ζήτησης προς τα δεξιά: για κάθε δεδομένη τιμή, οι καταναλωτές ζητούν μεγαλύτερη ποσότητα του αγαθού από ότι πριν.

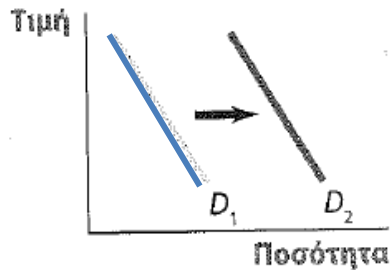
Μείωση της ζήτησης είναι η μετατόπιση της καμπύλης ζήτησης προς τα αριστερά: για κάθε δεδομένη τιμή, οι καταναλωτές ζητούν μικρότερη ποσότητα του αγαθού από ότι πριν.



Οι πέντε βασικοί παράγοντες που **μετατοπίζουν** την καμπύλη ζήτησης ενός αγαθού ή μιας υπηρεσίας είναι:

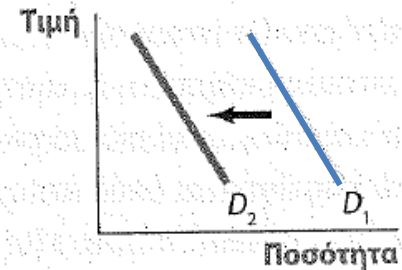
- **Μεταβολές στο εισόδημα** -> Η μεταβολή στο εισόδημα των καταναλωτών επηρεάζει τη ζήτηση κάποιων αγαθών ανάλογα με το αν αυτά είναι **κανονικά** αγαθά (..προτιμώμενη εναλλακτική λύση) ή **κατώτερα** αγαθά (..λιγότερο προτιμώμενη εναλλακτική λύση).

Όταν αυξάνεται το εισόδημα...



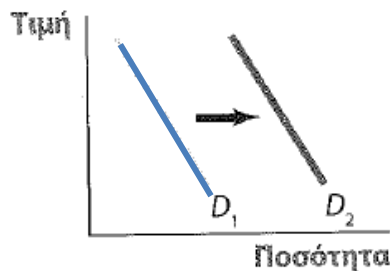
... αυξάνεται η ζήτηση ενός κανονικού αγαθού.

Όταν μειώνεται το εισόδημα...



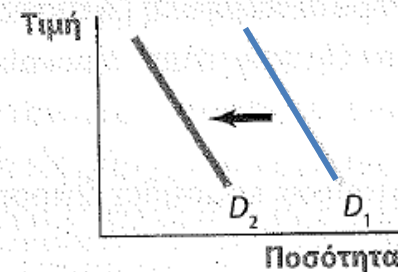
... μειώνεται η ζήτηση ενός κανονικού αγαθού.

Όταν μειώνεται το εισόδημα...



... αυξάνεται η ζήτηση ενός κατώτερου αγαθού.

Όταν αυξάνεται το εισόδημα...

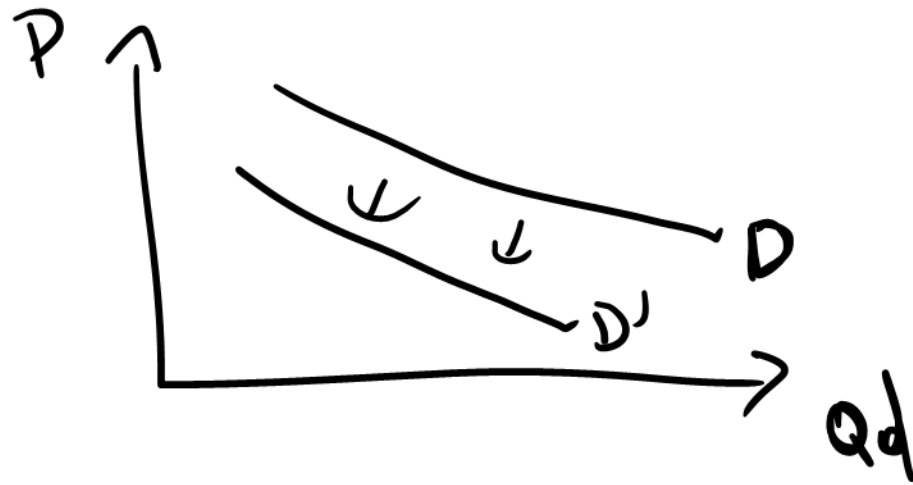


... μειώνεται η ζήτηση ενός κατώτερου αγαθού.

↓ ↓ ↓ ↓

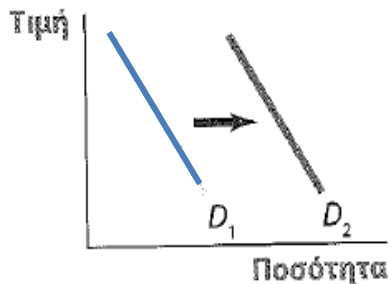
3. Έστω ότι το αγαθό A είναι κατώτερο αγαθό. Αν το εισόδημα των καταναλωτών αυξηθεί, τότε:

- A. η καμπύλη ζήτησης του αγαθού A θα μετατοπιστεί προς τα αριστερά.
- B. η καμπύλη προσφοράς του αγαθού A θα μετατοπιστεί προς τα αριστερά.
- C. η καμπύλη ζήτησης του αγαθού A θα μετατοπιστεί προς τα δεξιά.
- D. η καμπύλη προσφοράς του αγαθού A θα μετατοπιστεί προς τα δεξιά.



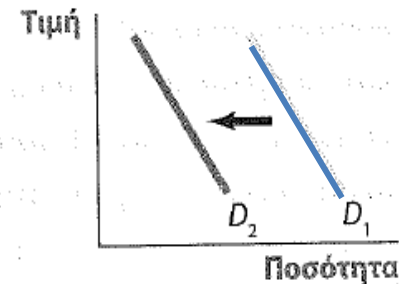
○ Μεταβολές στις τιμές των σχετιζόμενων αγαθών ή υπηρεσιών -> Όταν ένα αγαθό έχει **υποκατάστατα** αγαθά (..τα οποία εξυπηρετούν την ίδια λειτουργία με αυτό) και **συμπληρωματικά** αγαθά (..τα οποία πρέπει να καταναλώνονται ταυτόχρονα με αυτό) τότε οι τιμές αυτών των αγαθών θα επηρεάσουν τη ζήτηση του αρχικού μας αγαθού.

Όταν αυξάνεται η τιμή ενός υποκατάστατου ...



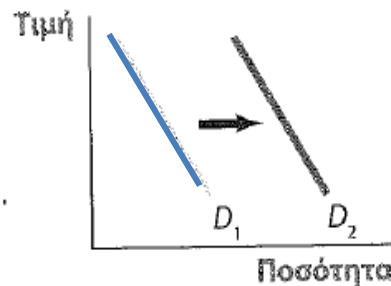
... αυξάνεται η ζήτηση του αρχικού αγαθού.

Όταν μειώνεται η τιμή ενός υποκατάστατου ...



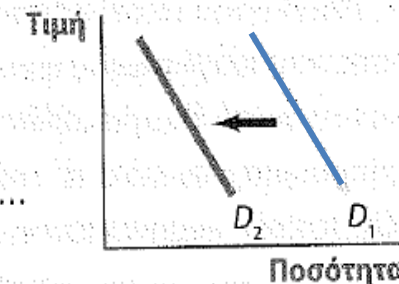
... μειώνεται η ζήτηση του αρχικού αγαθού.

Όταν μειώνεται η τιμή ενός συμπληρωματικού ...



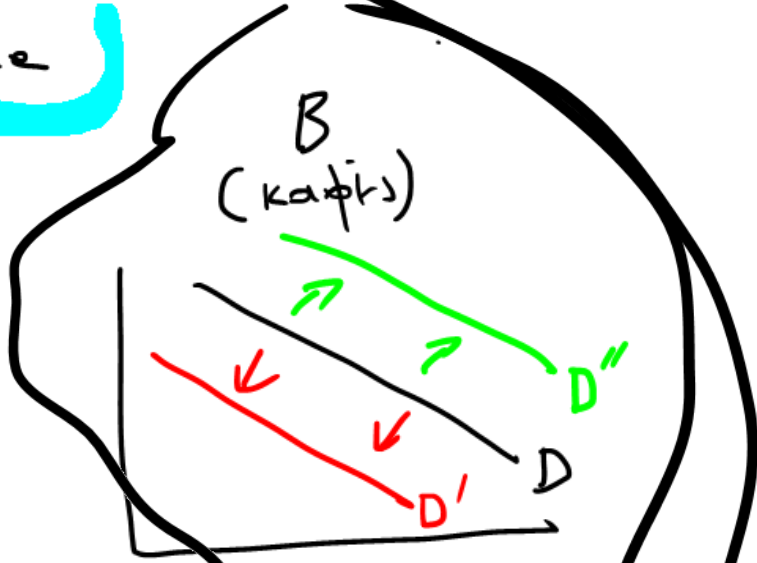
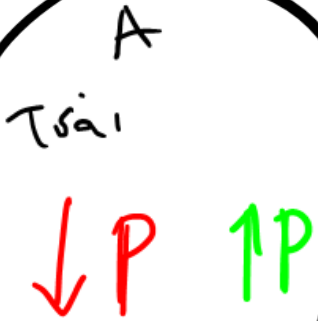
... αυξάνεται η ζήτηση του αρχικού αγαθού.

Όταν αυξάνεται η τιμή ενός συμπληρωματικού ...

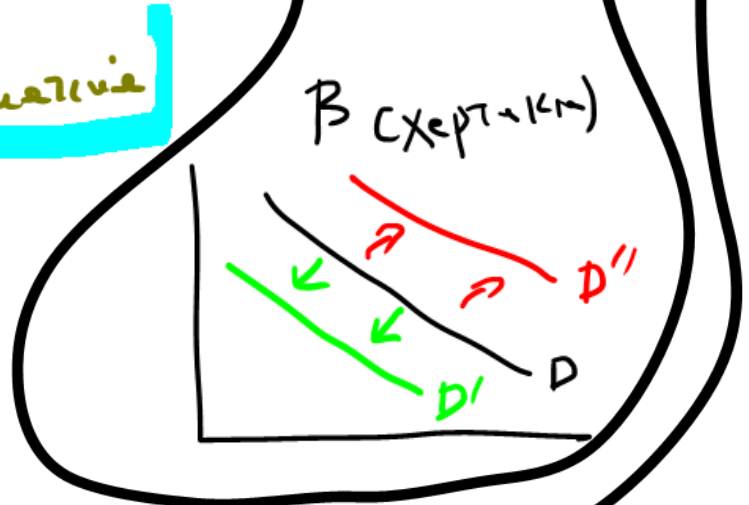
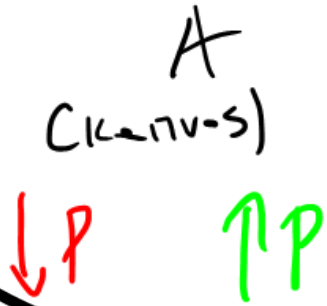


... μειώνεται η ζήτηση του αρχικού αγαθού.

Υποκατάσταση

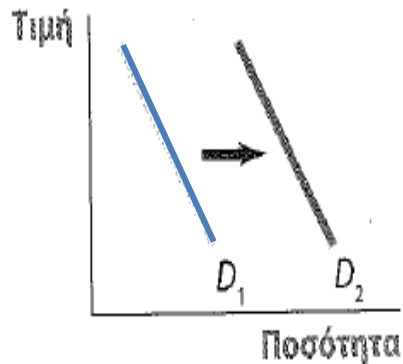


Συμπληρωματικότητα



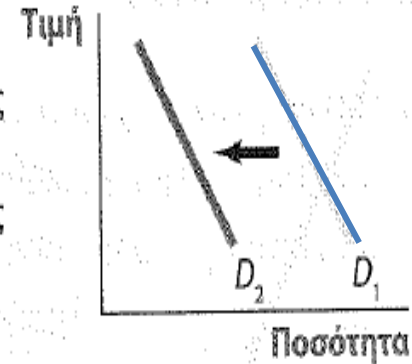
○ Μεταβολές στις προτιμήσεις -> Οι άνθρωποι έχουν ορισμένες προτιμήσεις ή γούστα που καθορίζουν το τι θα επιλέξουν να καταναλώσουν. Οι οικονομολόγοι συνήθως ομαδοποιούν τις μεταβολές της ζήτησης λόγω μόδας, πεποιθήσεων, πολιτισμικών μεταβολών κ.λπ. κάτω από την ομπρέλα των μεταβολών στα καταναλωτικά γούστα ή στις προτιμήσεις.

Όταν οι προτιμήσεις των καταναλωτών αλλάζουν ευνοϊκά για το αγαθό...



... αυξάνεται η ζήτηση του αγαθού αυτού.

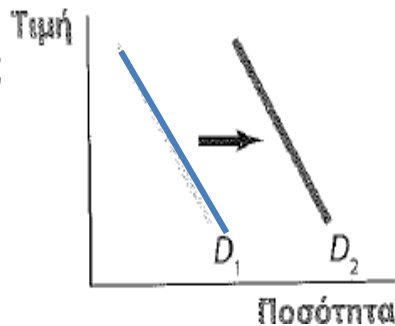
Όταν οι προτιμήσεις των καταναλωτών αλλάζουν δυσμενώς για το αγαθό...



... μειώνεται η ζήτηση του αγαθού αυτού.

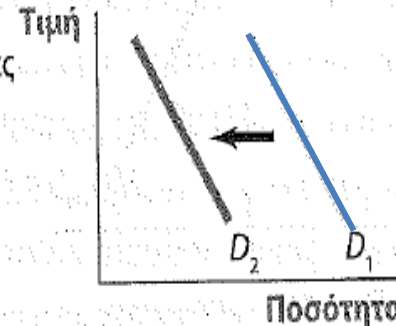
○ **Μεταβολές στις προσδοκίες** -> Οι προσδοκίες για μεταβολή στην μελλοντική τιμή ενός αγαθού ή/και για το μέγεθος του εισοδήματος μας στο μέλλον αναμένεται να επηρεάσει την τρέχουσα κατανάλωση μας.

↓ ↓ ↓ ↓
Όταν οι καταναλωτές προσδοκούν μελλοντική αύξηση της τιμής του αγαθού...



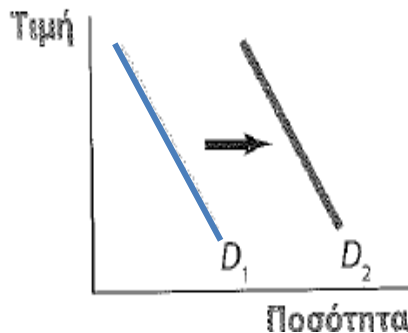
... αυξάνεται τώρα η ζήτηση για το αγαθό.

Όταν οι καταναλωτές προσδοκούν μελλοντική μείωση της τιμής του αγαθού...



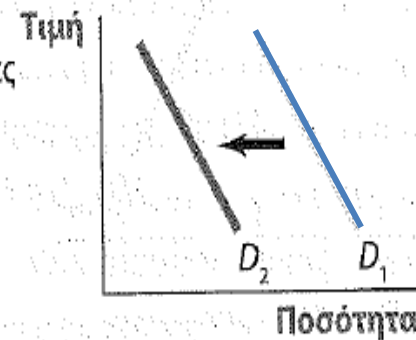
... μειώνεται τώρα η ζήτηση για το αγαθό.

↑
Όταν οι καταναλωτές προσδοκούν μελλοντική αύξηση του εισοδήματος τους..



... αυξάνεται τώρα η ζήτηση κάποιων αγαθών

Όταν οι καταναλωτές προσδοκούν μελλοντική μείωση του εισοδήματος τους..

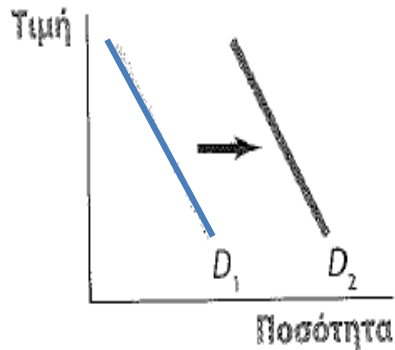


... μειώνεται τώρα η ζήτηση κάποιων αγαθών

4. Ποιο από τα παρακάτω θα συμβεί εάν οι καταναλωτές προσδοκούν ότι η τιμή ενός αγαθού θα μειωθεί τους επόμενους μήνες;
- α. Η ζητούμενη ποσότητα θα αυξηθεί σήμερα.
 - β. Η ζητούμενη ποσότητα θα μείνει αμετάβλητη σήμερα.
 - γ. Η ζήτηση θα αυξηθεί σήμερα.
 - δ. Η ζήτηση θα μειωθεί σήμερα.
 - ε. Δεν θα γίνει καμία μεταβολή σήμερα.

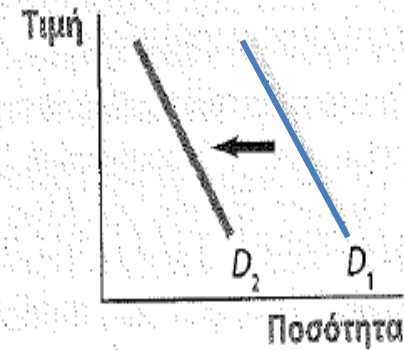
○ Μεταβολές στον αριθμό των καταναλωτών -> Η μεταβολή του αριθμού των καταναλωτών μιας αγοράς ενός αγαθού, που μπορεί να προκύψει και από την αύξηση του παγκόσμιου πληθυσμού, επηρεάζει τη ζήτηση αυτού του συγκεκριμένου αγαθού.

Όταν αυξάνεται ο αριθμός των καταναλωτών ...



... αυξάνεται η αγοραία ζήτηση για το αγαθό.

Όταν μειώνεται ο αριθμός των καταναλωτών ...



... μειώνεται η αγοραία ζήτηση για το αγαθό.

3. Μία μετακίνηση κατά μήκος της καμπύλης ζήτησης ενός αγαθού είναι αποτέλεσμα μεταβολής:

A. του εισοδήματος των καταναλωτών.

B. των προτιμήσεων των καταναλωτών για το αγαθό αυτό.

C. της τιμής του αγαθού.

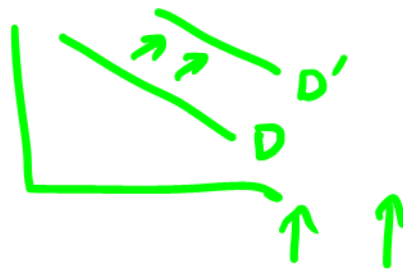
D. της τιμής ενός υποκατάστατου αγαθού.

A.3 Ποιο από τα ακόλουθα γεγονότα θα προκαλούσε μετατόπιση της καμπύλης ζήτησης ενός αγαθού προς τα δεξιά;

- A. μια μείωση στην αναμενόμενη μελλοντική τιμή του συγκεκριμένου αγαθού.
- B. μια αύξηση στην αναμενόμενη μελλοντική τιμή του συγκεκριμένου αγαθού.
- Γ. μια αύξηση του εισοδήματος και το αγαθό να είναι κατώτερο.
- Δ. μια μείωση του εισοδήματος και το αγαθό να είναι κανονικό.

Απάντηση: Η σωστή απάντηση είναι η **B**.

Οι μετατοπίσεις της καμπύλης ζήτησης για ένα αγαθό είναι αποτέλεσμα των παρακάτω παραγόντων: (i) μεταβολές στις τιμές των σχετιζόμενων αγαθών ή υπηρεσιών, (ii) μεταβολές στο εισόδημα των καταναλωτών, (iii) μεταβολές στις προτιμήσεις, (iv) μεταβολές στις προσδοκίες, (v) μεταβολές στον αριθμό των καταναλωτών. Η αύξηση στην αναμενόμενη μελλοντική τιμή του συγκεκριμένου αγαθού θα αυξήσει τη ζήτηση του αγαθού σήμερα, με μια προς τα δεξιά μετατόπιση της καμπύλης ζήτησης. Σε όλες τις υπόλοιπες περιπτώσεις θα μειωθεί η ζήτηση, επομένως η μετατόπιση της καμπύλης ζήτησης του αγαθού θα είναι προς τα αριστερά.



5. Ποιο από τα παρακάτω θα αυξήσει τη ζήτηση για πάνες μιας χρήσης;

α. Μια νέα έκρηξη των γεννήσεων.

~~β. Η ανησυχία για τις περιβαλλοντικές συνέπειες στους χώρους υγειονομικής ταφής.~~

~~γ. Η μείωση στην τιμή της υφασμάτινης πάνας.~~

~~δ. Μια κίνηση προς την κατεύθυνση να μαθαίνουν να κόβουν νωρίτερα τα παιδιά τα τσίσα τους.~~

~~ε. Η μείωση της τιμής για πάνες της μιας χρήσης.~~

αύξηση = απόδοση των ματιών

↓↓↓ υπομεταστέτ

↓P τότε ↑Qd
ζήτηση ή
πρώτη

το / Χερτεκία

B.2 Η καμπύλη ζήτησης ενός κανονικού αγαθού δεν θα μετατοπιστεί προς τα δεξιά, αν:

- ~~α.~~ μεταβληθούν οι προτιμήσεις των καταναλωτών υπέρ του αγαθού.
- β.** μειωθεί η τιμή ενός υποκατάστατου αγαθού. ;
- ~~γ.~~ αυξηθεί το εισόδημα των καταναλωτών.
- ~~δ.~~ μειωθεί η τιμή ενός συμπληρωματικού αγαθού.

↓ Ρ κενού ↑ Q κενού Κανονός



α, γ, δ
μικτότητα
προς τα
δεξιά

A.6 Ποια από τις παρακάτω προτάσεις είναι σωστή:

A. οι αλλαγές στην τιμή του αγαθού Y υποδηλώνουν κινήσεις κατά μήκος της καμπύλης ζήτησης του αγαθού Y . ✓

~~B. οι αλλαγές στην τιμή ενός αγαθού που είναι συμπληρωματικό με το αγαθό Y στην κατανάλωση, υποδηλώνουν μετατοπίσεις της καμπύλης προσφοράς του αγαθού Y .~~

~~Γ. οι αλλαγές στο εισόδημα υποδηλώνουν μετατοπίσεις της καμπύλης προσφοράς του αγαθού Y .~~

Δ. όλα τα παραπάνω.

μετακίνηση

Απάντηση: Η σωστή απάντηση είναι η **A**.

Η πρόταση **A** είναι σωστή. Η πρόταση **B** είναι λάθος, διότι οι μεταβολές στην τιμή ενός αγαθού που είναι συμπληρωματικό με το αγαθό Y στην κατανάλωση υποδηλώνουν μετατοπίσεις της καμπύλης ζήτησης του αγαθού Y . Η πρόταση **Γ** είναι λάθος, διότι οι μεταβολές στο εισόδημα υποδηλώνουν μετατοπίσεις της καμπύλης ζήτησης του αγαθού Y .

Μέρος 2^ο @ Προσφορά και ζήτηση

Ενότητα 6 Προσφορά και ισορροπία

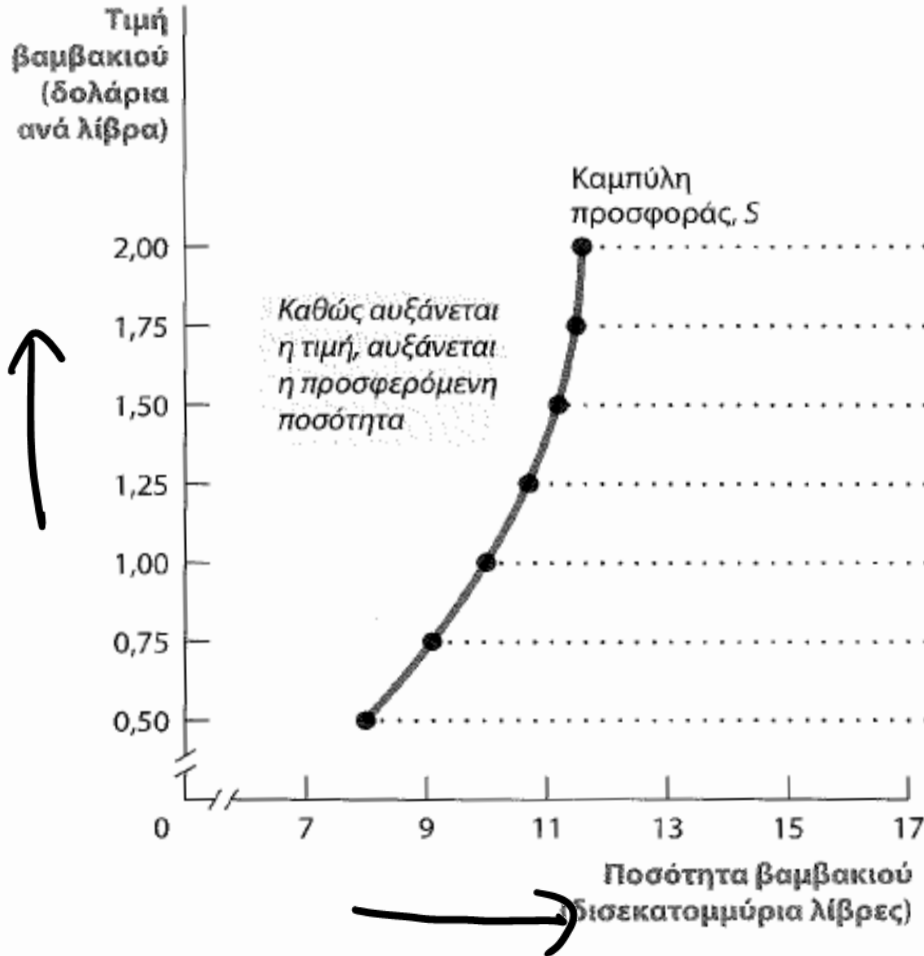
Επιμέλεια: Πέτρος Τσουμπρής

Η καμπύλη προσφοράς

Η ποσότητα που είναι διατεθειμένοι να παράγουν και να πουλήσουν οι παραγωγοί -η προσφερόμενη ποσότητα- εξαρτάται από την τιμή την οποία θα εισπράξουν. Όσο υψηλότερη είναι η τιμή, τόσο μεγαλύτερες ποσότητες του αγαθού είναι πρόθυμοι να πουλήσουν οι παραγωγοί ή με άλλη διατύπωση, όσο χαμηλότερη είναι η τιμή, τόσο μικρότερες ποσότητες είναι πρόθυμοι να πουλήσουν οι παραγωγοί.

Ένας **πίνακας προσφοράς** δείχνει την ποσότητα στην οποία προσφέρεται ένα αγαθό ή μια υπηρεσία, σε διαφορετικές τιμές. Η **καμπύλη προσφοράς** είναι η γραφική παράσταση του πίνακα προσφοράς και δείχνει τη σχέση μεταξύ προσφερόμενης ποσότητας και τιμής.

$\uparrow P \rightarrow \uparrow Q_s$
 $\downarrow P \rightarrow \downarrow Q_s$



Πίνακας προσφοράς βαμβακιού	
Τιμή βαμβακιού (δολάρια ανά λίβρα)	Προσφερόμενη ποσότητα βαμβακιού (δισ. λίβρες)
2,00	11,6
1,75	11,5
1,50	11,2
1,25	10,7
1,00	10,0
0,75	9,1
0,50	8,0

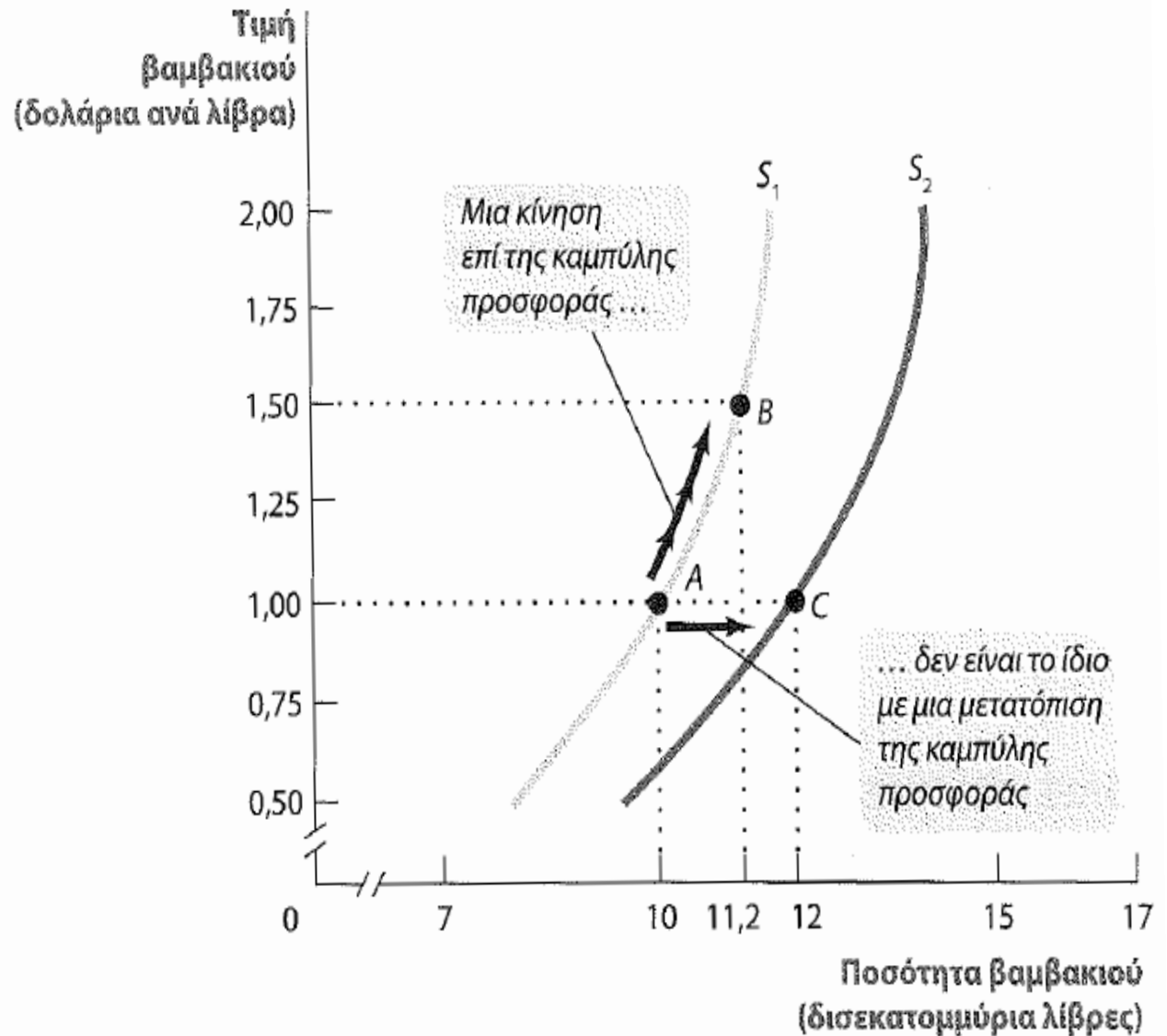
Η καμπύλη προσφοράς βαμβακιού είναι σχεδιασμένη ώστε να αντιστοιχεί στον πίνακα προσφοράς, και μας δείχνει την ποσότητα που είναι διατεθειμένοι να πουλήσουν οι παραγωγοί του προϊόντος για κάθε δεδομένη τιμή. Η καμπύλη προ-

σφοράς και ο πίνακας προσφοράς εκφράζουν το γεγονός ότι οι καμπύλες προσφοράς έχουν συνήθως θετική κλίση: η προσφερόμενη ποσότητα αυξάνεται, όταν αυξάνεται η τιμή του προϊόντος.

Ο **νόμος προσφοράς** είναι η γενική παραδοχή σύμφωνα με την οποία, όταν οι άλλοι παράγοντες μένουν σταθεροί, καθώς αυξάνεται η τιμή, αυξάνεται η προσφερόμενη ποσότητα, ενώ αντίθετα, καθώς μειώνεται η τιμή, μειώνεται η προσφερόμενη ποσότητα.

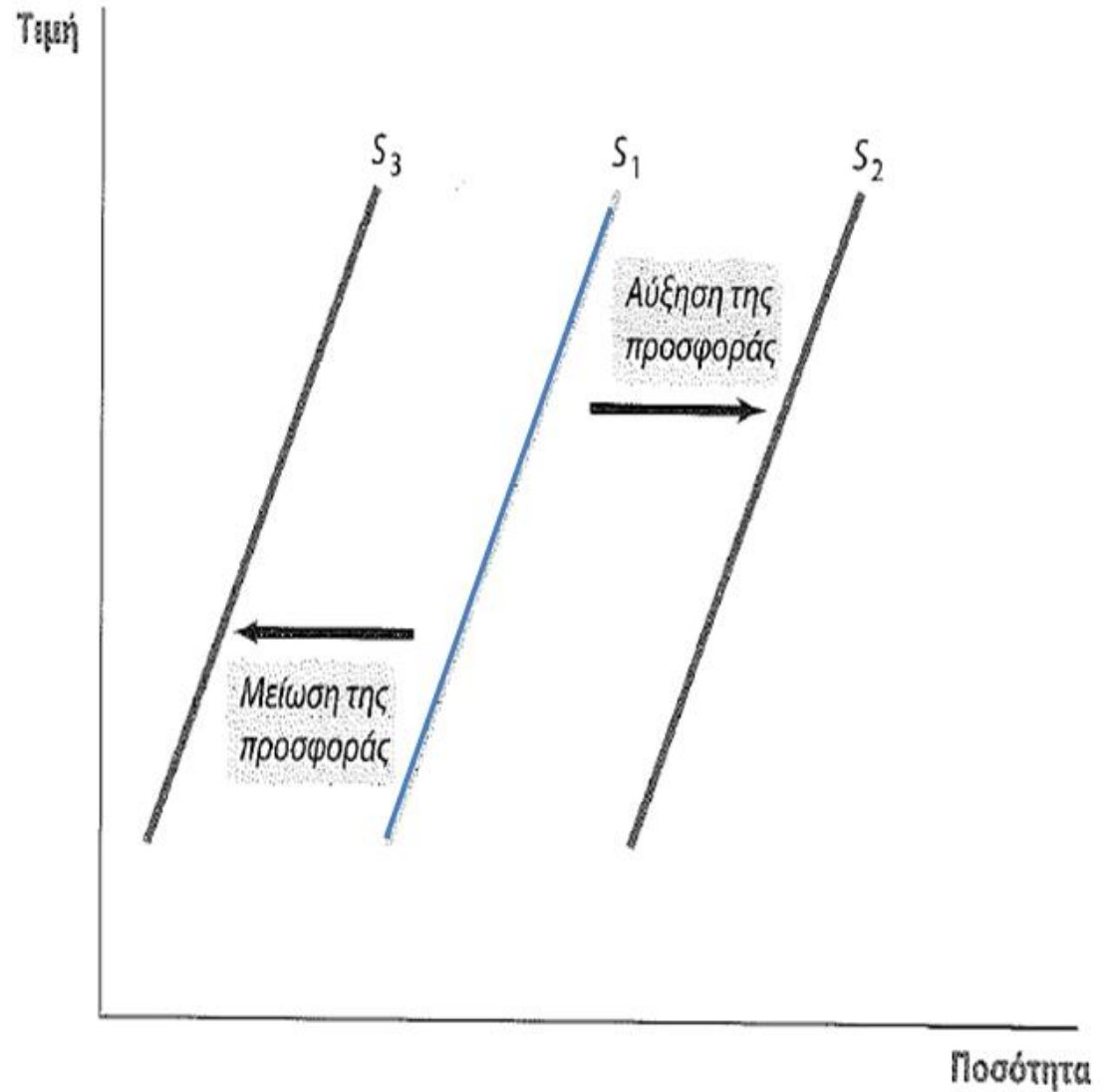
Ας σημειώσουμε ότι η **κίνηση επί της καμπύλης προσφοράς** αποτυπώνει αλλαγή στην προσφερόμενη ποσότητα ενός αγαθού που προκύπτει από μία μεταβολή της τιμής του συγκεκριμένου αγαθού. Στις περιπτώσεις εκείνες όπου οι μεταβολές στην προσφερόμενη ποσότητα ενός αγαθού δεν προκύπτουν από μεταβολές στην τιμή του αγαθού λέμε ότι έχουμε μεταβολή της προσφοράς του. Η συγκεκριμένη μεταβολή (αύξηση ή μείωση) εκφράζεται με μια **μετατόπιση** της καμπύλης προσφοράς (...που μεταβάλλει την προσφερόμενη ποσότητα σε κάθε δεδομένη τιμή).

Η αύξηση της προσφερόμενης ποσότητας κατά τη μετάβαση από το σημείο A στο σημείο B αντανακλά μια κίνηση επί της καμπύλης προσφοράς: είναι το αποτέλεσμα της αύξησης της τιμής του αγαθού. Η αύξηση της προσφερόμενης ποσότητας κατά τη μετάβαση από το σημείο A στο σημείο C αντανακλά μια μετατόπιση της καμπύλης προσφοράς: είναι το αποτέλεσμα της αύξησης της προσφερόμενης ποσότητας για κάθε δεδομένη τιμή.



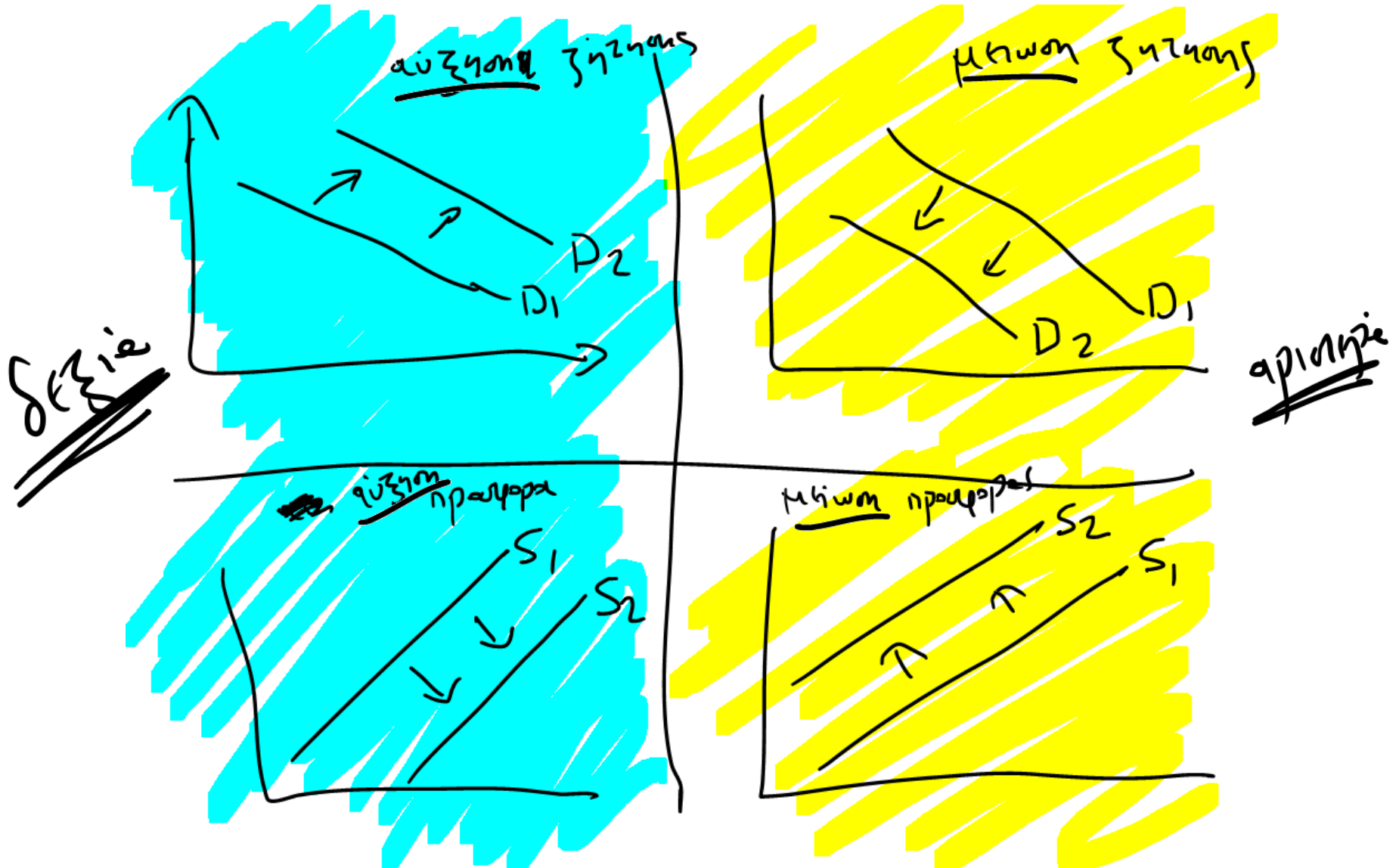
Αύξηση της προσφοράς είναι η μετατόπιση της καμπύλης προσφοράς προς τα δεξιά: για κάθε δεδομένη τιμή, οι παραγωγοί προσφέρουν μεγαλύτερη ποσότητα του αγαθού από ότι πριν.

Μείωση της προσφοράς είναι η μετατόπιση της καμπύλης προσφοράς προς τα αριστερά: για κάθε δεδομένη τιμή, οι παραγωγοί προσφέρουν μικρότερη ποσότητα του αγαθού από ότι πριν.



..οπότε !!!!

SOS



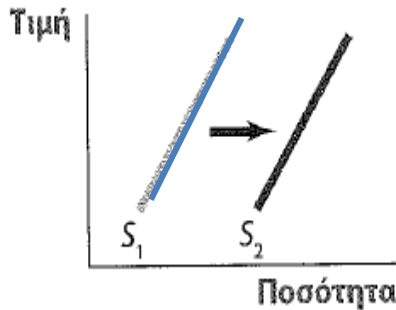
Οι βασικοί παράγοντες που **μετατοπίζουν** την καμπύλη προσφοράς ενός αγαθού ή μιας υπηρεσίας είναι:

↓↓

↙ α' ύψος (πληθυσμός)

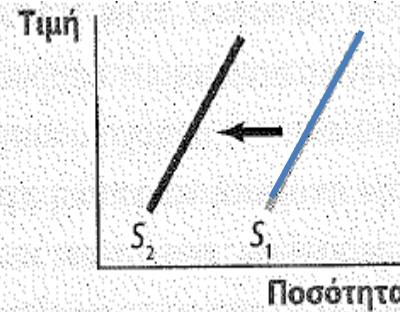
- Μεταβολές στις τιμές των εισροών -> Η μεταβολή στις τιμές των εισροών που χρησιμοποιούνται για την παραγωγή ενός αγαθού καθιστά περισσότερο ή λιγότερο δαπανηρή την όλη παραγωγή αυτού και επηρεάζει την προσφορά του

Όταν μειώνεται η τιμή μιας εισροής ...



... η προσφορά του αγαθού αυξάνεται.

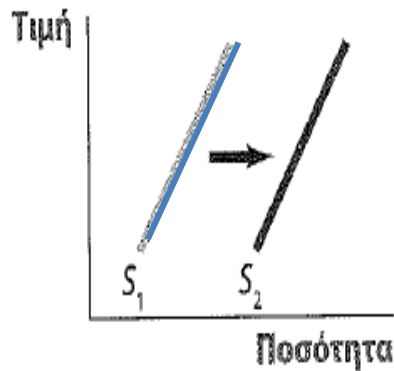
Όταν αυξάνεται η τιμή μιας εισροής ...



... η προσφορά του αγαθού μειώνεται.

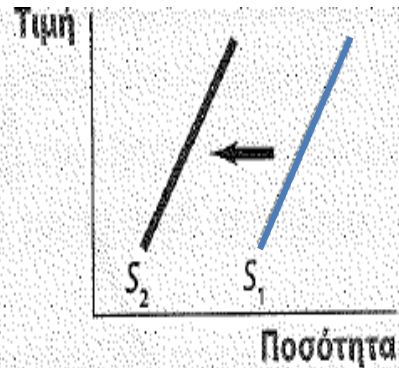
- Μεταβολές στην τεχνολογία -> Οι αλλαγές στις μεθόδους που οι άνθρωποι μπορούν να χρησιμοποιήσουν για να μετατρέψουν τις εισροές σε χρήσιμα προϊόντα και υπηρεσίες (δλδ. οι αλλαγές στην “τεχνολογία”) επηρεάζει το κόστος παραγωγής και την προσφορά των προϊόντων/υπηρεσιών.

Όταν βελτιώνεται η τεχνολογία παραγωγής ενός αγαθού...



... η προσφορά του αγαθού αυξάνεται.

Όταν η καλύτερη τεχνολογία παραγωγής ενός αγαθού δεν είναι πλέον διαθέσιμη...



... η προσφορά του αγαθού μειώνεται.

Για να
για επιχρη-

προσφορά

3. Ποιο από τα ακόλουθα θα συμβεί από μια τεχνολογική
πρόοδο στην παραγωγή διδακτικών εγχειριδίων;

~~α.~~ Μια μείωση στην προσφορά διδακτικών εγχειριδίων.

~~β.~~ Μια αύξηση στη ζήτηση διδακτικών εγχειριδίων.

γ. Μια αύξηση στην προσφορά διδακτικών εγχειριδίων.

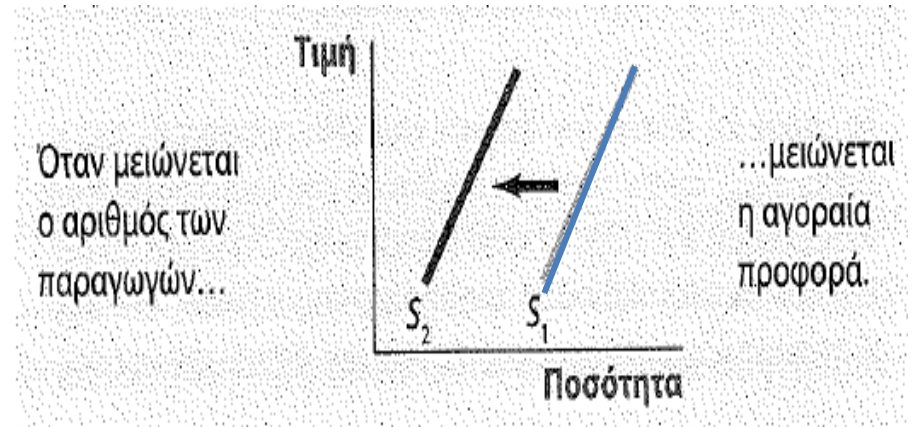
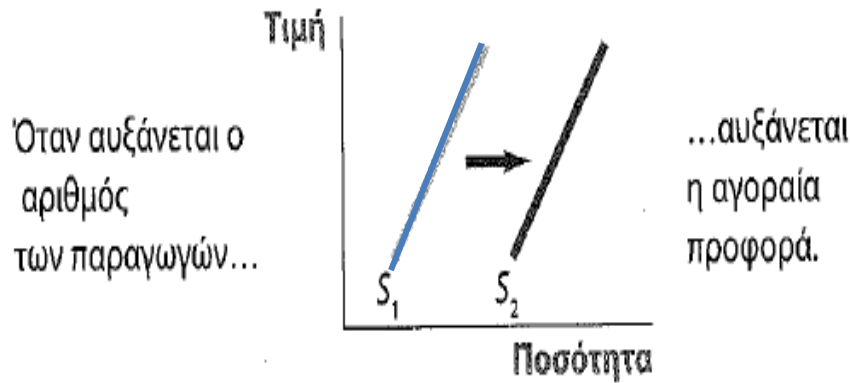
~~δ.~~ Μια κίνηση επί της καμπύλης προσφοράς διδακτικών εγχειριδίων.

~~ε.~~ Μια αύξηση στην τιμή διδακτικών εγχειριδίων.

↳ μικαίηση

Μικροοικονομική

- Μεταβολές στον αριθμό των παραγωγών-> Η μεταβολή του αριθμού των παραγωγών ενός αγαθού επηρεάζει την αγοραία προσφορά του αγαθού αυτού.





→ *μικρύνεται*

1. Ποιο από τα ακόλουθα γεγονότα θα προκαλούσε μείωση της προσφοράς του αγαθού X;

α. Μια τεχνολογική πρόοδος που επηρεάζει την παραγωγή όλων των αγαθών.

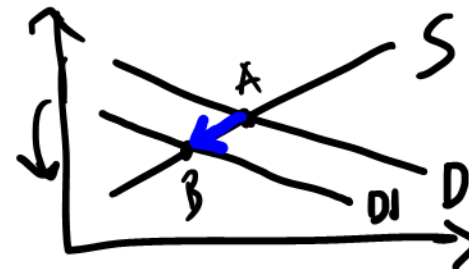
β. Η μείωση της τιμής του αγαθού X. *(μικρύνεται)*

γ. Η μείωση της τιμής του αγαθού Y, το οποίο οι καταναλωτές το θεωρούν υποκατάστατο του αγαθού X.

δ. Μια αύξηση των μισθών των εργατών που παράγουν το αγαθό X. *μείωση της προσφοράς*

ε. Η μείωση της ζήτησης για το αγαθό X.

*αύξηση
της ζήτησης*



Μία μετακίνηση κατά μήκος της καμπύλης προσφοράς ενός προϊόντος είναι αποτέλεσμα μεταβολής:

Επιλέξτε ένα:

A. του αριθμού των παραγωγών του προϊόντος.

B. της τιμής του προϊόντος.

C. της τεχνολογίας παραγωγής του προϊόντος.

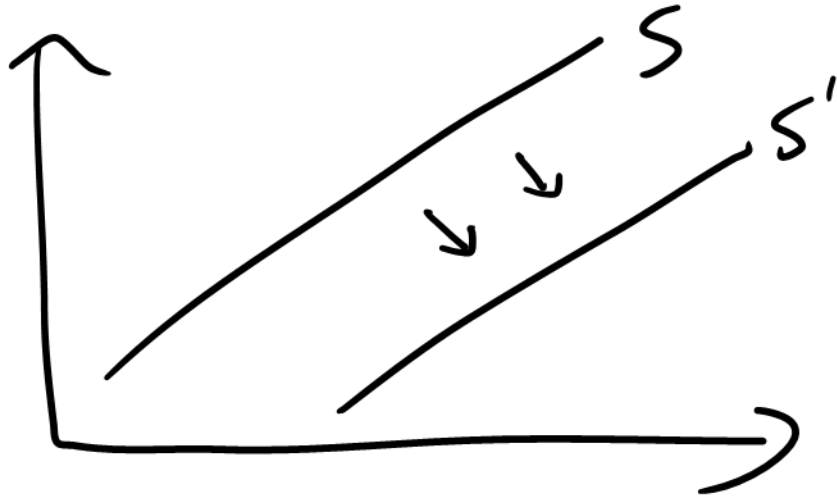
D. των τιμών των εισροών που χρησιμοποιούνται στην παραγωγή του προϊόντος.



A.10 Ποιο από τα ακόλουθα γεγονότα θα προκαλούσε μετατόπιση της καμπύλης προσφοράς ενός αγαθού προς τα δεξιά;

- ~~A.~~ Μια αύξηση της τιμής του αγαθού. (μικτείνηση)
- B. Μια τεχνολογική πρόοδος που βελτιώνει την παραγωγή του συγκεκριμένου αγαθού. ∴
- ~~Γ.~~ Μια αύξηση των μισθών των εργαζομένων που απασχολούνται στην παραγωγή του συγκεκριμένου αγαθού. (μείωση της προσφοράς)
- ~~Δ.~~ Μια μείωση του εισοδήματος των καταναλωτών.

αύξηση
της προσφοράς



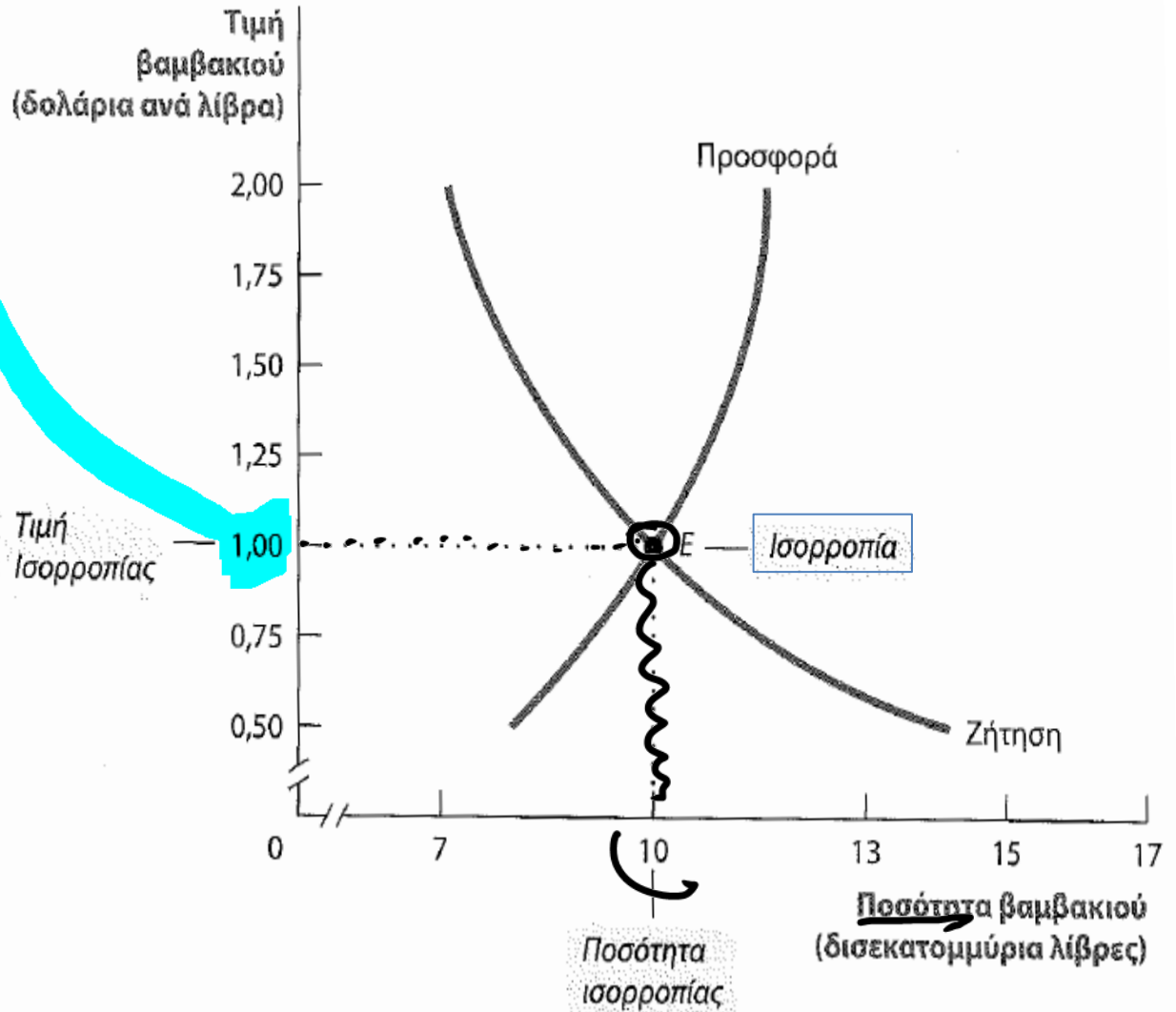
Προσφορά, ζήτηση και ισορροπία

Στις ανταγωνιστικές αγορές η αλληλεπίδραση προσφοράς και ζήτησης έχει την τάση να κινείται προς την κατάσταση την οποία οι οικονομολόγοι αποκαλούν **ισορροπία** (...εκεί όπου κανένα άτομο δεν μπορεί να βελτιώσει τη θέση του κάνοντας κάτι διαφορετικό)

Μια ανταγωνιστική αγορά βρίσκεται σε ισορροπία όταν η τιμή βρίσκεται σε ένα επίπεδο στο οποίο η **ζητούμενη ποσότητα ενός αγαθού είναι ίση με την προσφερόμενη ποσότητα του αγαθού αυτού.**

$$Q_s = Q_d = 10$$

Η ισορροπία της αγοράς προκύπτει στο σημείο *E*, στο οποίο τέμνονται η καμπύλη προσφοράς και η καμπύλη ζήτησης. Σε κατάσταση ισορροπίας, η ζητούμενη ποσότητα είναι ίση με την προσφερόμενη ποσότητα. Στην αγορά αυτή, η τιμή ισορροπίας είναι 1 δολάριο ανά λίβρα και η ποσότητα ισορροπίας είναι 10 δισεκατομμύρια λίβρες ετησίως.



$$P=0 \rightarrow Q_d = 600$$

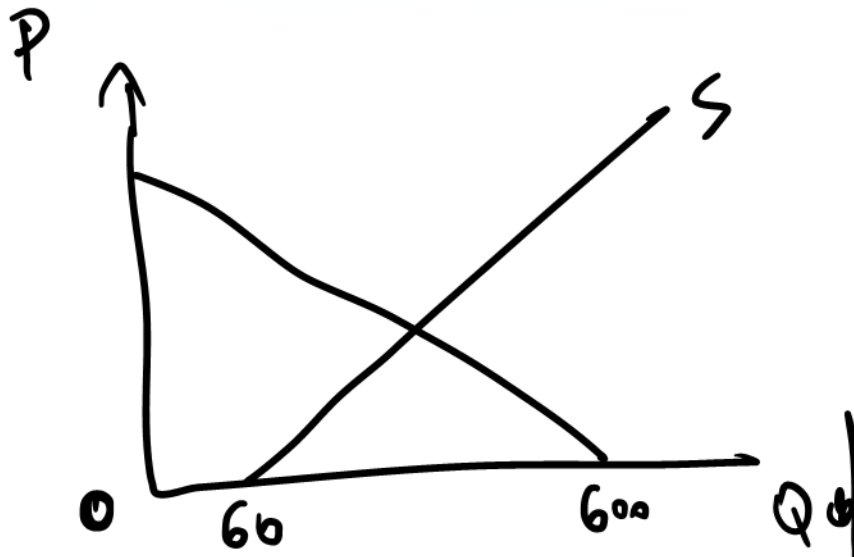
$$P=0 \rightarrow Q_s = 60$$

B.2 Έστω ότι τόσο η συνάρτηση ζήτησης όσο και η συνάρτηση προσφοράς για το αγαθό X είναι γραμμικής μορφής. Στην τιμή μηδέν του αγαθού αυτού η ζητούμενη ποσότητα (μονάδες αγαθού X) είναι 600 και η προσφερόμενη ποσότητα (μονάδες αγαθού X) είναι 60. Η κλίση της καμπύλης ζήτησης είναι -1,5 και της καμπύλης προσφοράς είναι 3.

Ζητείται:

A. Να βρεθούν οι τύποι των συναρτήσεων ζήτησης και προσφοράς για το αγαθό X. Να εξηγήσετε γιατί είναι αρνητική η κλίση της καμπύλης ζήτησης και θετική η κλίση της καμπύλης προσφοράς (1 μονάδα)

B. Να υπολογίσετε την τιμή και την ποσότητα ισορροπίας της αγοράς για το συγκεκριμένο αγαθό.



↓ νόμος ζήτησης

↓ νόμος προσφοράς

Απαντήσεις

A. Εφόσον οι συναρτήσεις ζήτησης και προσφοράς για το αγαθό είναι γραμμικές, τότε θα είναι της μορφής $y = a + \beta x$. Επομένως, υποθέτουμε ότι η μορφή τους θα είναι η παρακάτω:

$$Q_d = 600 - 1,5P \text{ (συνάρτηση ζήτησης)}$$

και

$$Q_s = 60 + 3P \text{ (συνάρτηση προσφοράς)}$$

Η συνάρτηση ζήτησης έχει κλίση αρνητική (-1,5). Ο λόγος βρίσκεται στην ουσία του νόμου της ζήτησης, δηλαδή της αντίστροφης σχέσης ανάμεσα στην τιμή ενός αγαθού και τη ζητούμενη ποσότητά του.

Η κλίση της συνάρτησης προσφοράς είναι θετική (3) και ο λόγος είναι ο νόμος της προσφοράς, δηλαδή της θετικής σχέσης ανάμεσα στην τιμή και την ποσότητα που είναι ικανοί και διατεθειμένοι να προσφέρουν στην αγορά οι παραγωγοί.

B. Όταν η αγορά βρίσκεται σε ισορροπία, τότε ισχύει η συνθήκη $Q_d = Q_s$. Αντικαθιστώντας, έχουμε:

$$\begin{aligned} Q_d &= Q_s \\ 600 - 1,5P &= 60 + 3P \\ | \quad 540 &= 4,5P \end{aligned}$$

$$P^* = 120 \text{ (τιμή ισορροπίας)}$$

Για να βρούμε την ποσότητα ισορροπίας, αντικαθιστούμε την τιμή ισορροπίας είτε στη συνάρτηση ζήτησης είτε στη συνάρτηση προσφοράς και έχουμε:

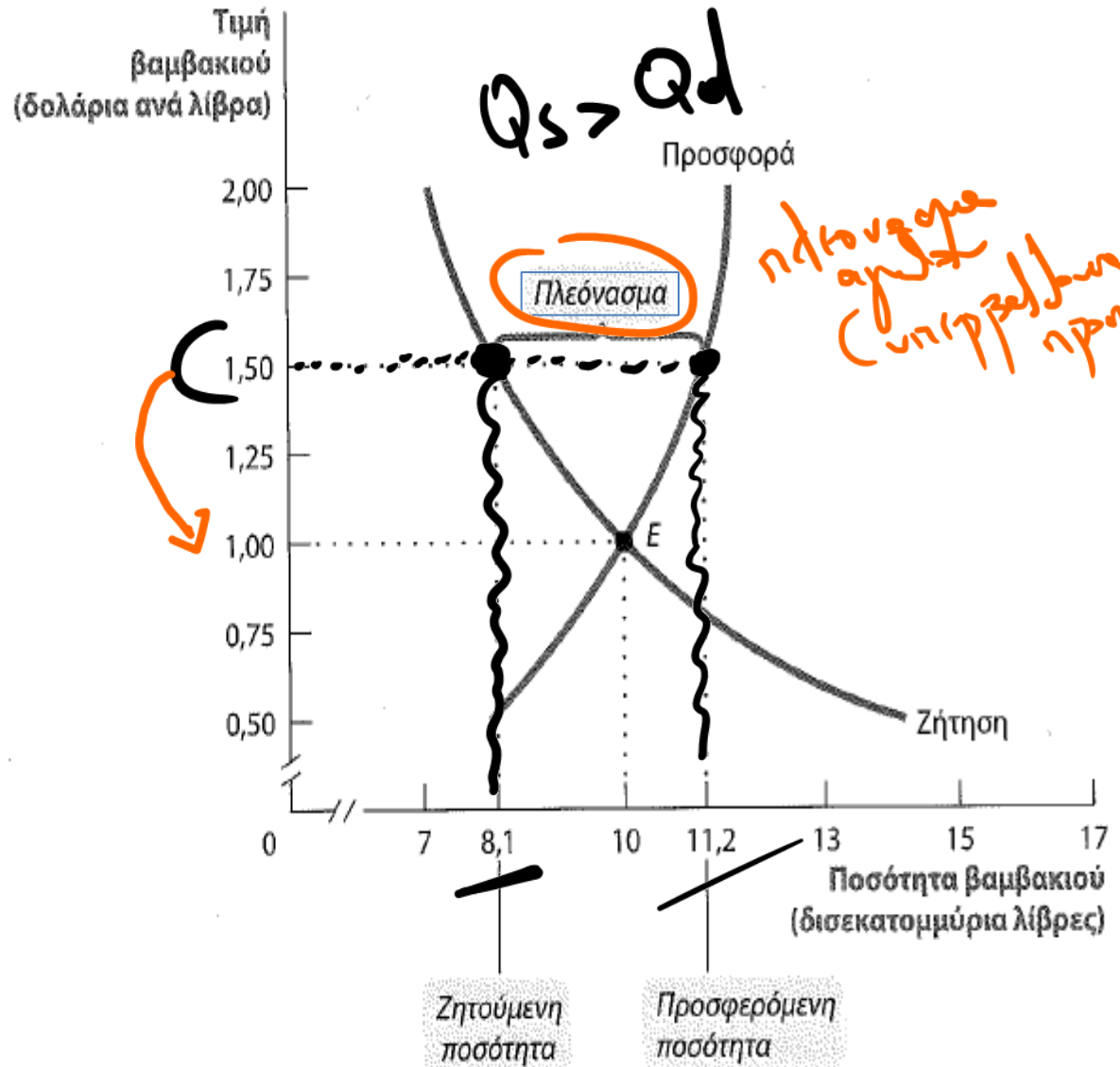
$$\begin{aligned} Q_d &= Q_s \\ Q_d &= 600 - 1,5 \times 120 \\ Q_d &= 600 - 180 \end{aligned}$$

Επομένως, η ποσότητα ισορροπίας θα είναι ίση με:

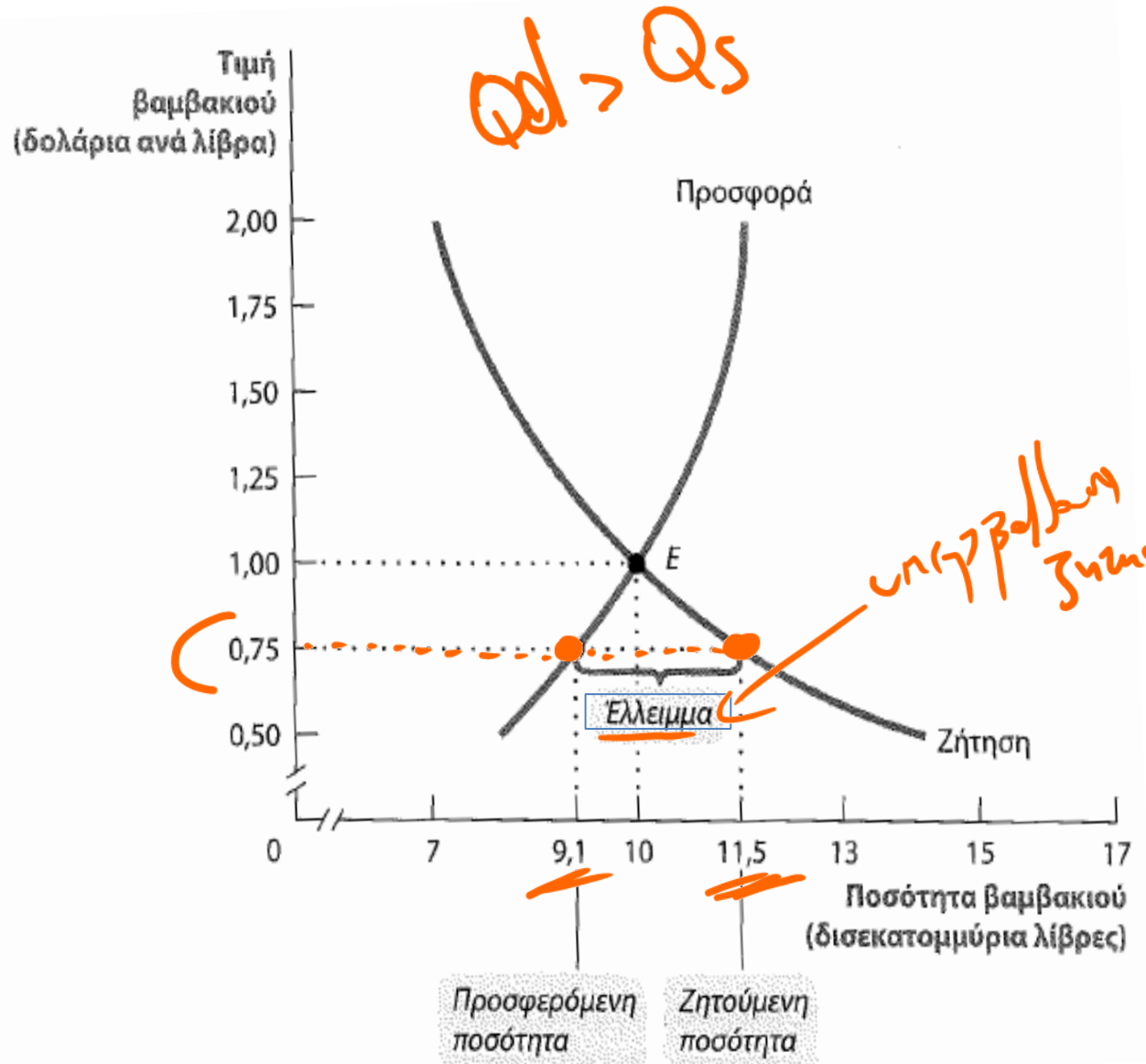
$$Q^* = 420 \text{ (ποσότητα ισορροπίας)}$$

$$y = a + \beta x$$

Η τιμή αγοράς των 1,50 δολαρίων είναι υψηλότερη από την τιμή ισορροπίας του 1 δολαρίου. Αυτό δημιουργεί ένα πλεόνασμα: στην τιμή των 1,50 δολαρίων οι παραγωγοί πουλούν 11,2 δισεκατομμύρια λίβρες, αλλά οι καταναλωτές αγοράζουν μόνον 8,1 δισεκατομμύρια λίβρες, οπότε υπάρχει πλεόνασμα ίσο με 3,1 δισεκατομμύρια λίβρες. Το πλεόνασμα αυτό θα ωθήσει χαμηλότερα την τιμή έως ότου φτάσει την τιμή ισορροπίας του 1 δολαρίου.



Η τιμή αγοράς των 0,75 δολαρίων είναι χαμηλότερη από την τιμή ισορροπίας του 1 δολαρίου. Αυτό δημιουργεί ένα έλλειμμα: οι καταναλωτές θέλουν να αγοράσουν 11,5 δισεκατομμύρια λίβρες, αλλά προς πώληση προσφέρονται μόνο 9,1 δισεκατομμύρια λίβρες, με αποτέλεσμα να υπάρχει έλλειμμα ίσο με 2,4 δισεκατομμύρια λίβρες. Αυτό το έλλειμμα θα ωθήσει προς τα πάνω την τιμή έως ότου φτάσει την τιμή ισορροπίας του 1 δολαρίου.



$$Q_d > Q_s$$

~~55~~

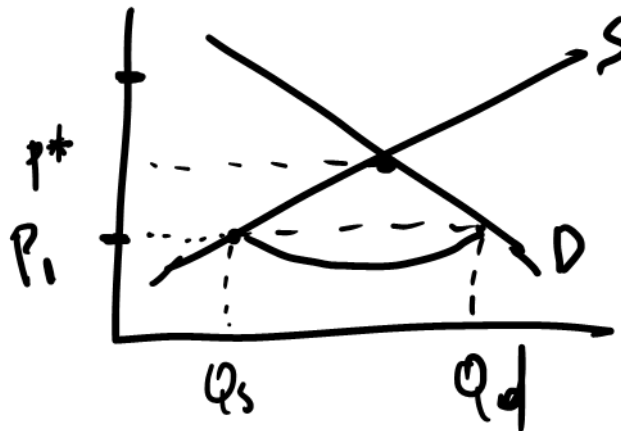
A.8 Υπερβάλλουσα ζήτηση ενός αγαθού ή μιας υπηρεσίας παρατηρείται όταν:

A. η ζητούμενη ποσότητα υπερβαίνει την προσφερόμενη ποσότητα και η τιμή είναι μικρότερη από την τιμή ισορροπίας.

B. η προσφερόμενη ποσότητα υπερβαίνει τη ζητούμενη ποσότητα και η τιμή είναι μικρότερη από την τιμή ισορροπίας.

Γ. η ζητούμενη ποσότητα υπερβαίνει την προσφερόμενη ποσότητα και η τιμή είναι μεγαλύτερη από την τιμή ισορροπίας.

Δ. η προσφερόμενη ποσότητα υπερβαίνει τη ζητούμενη ποσότητα και η τιμή είναι μεγαλύτερη από την τιμή ισορροπίας.



Λδ

Απάντηση: Η σωστή απάντηση είναι η Α.

Υπερβάλλουσα ζήτηση ή έλλειμμα στην ποσότητα ενός αγαθού ή μιας υπηρεσίας παρατηρείται όταν η ζητούμενη ποσότητα υπερβαίνει την προσφερόμενη ποσότητα και η τιμή είναι μικρότερη από την τιμή ισορροπίας.

B3) Η αγορά ενός αγαθού περιγράφεται από τις εξής σχέσεις:

Καμπύλη Ζήτησης:

$$Q_d = 16 - 2P$$

Καμπύλη Προσφοράς:

$$Q_s = -2 + P$$

Με βάση τις παραπάνω σχέσεις, στην αγορά του αγαθού θα εμφανίζεται πλεόνασμα 3 μονάδων όταν η τιμή του (P) είναι:

A. $P = €6$.

B. $P = €8$.

C. $P = €7$.

D. $P = €5$.

↓↓↓↓↓↓↓↓

$$Q_s - Q_d = 3$$

~~υπερβ. προσφορά~~

$$Q_s > Q_d$$

70	67
----	----

$$(-2 + P) - (16 - 2P) = 3 \Rightarrow$$

$$\Rightarrow -2 + P - 16 + 2P = 3 \Rightarrow$$

$$\Rightarrow 3P = 21 \Rightarrow P = 7$$

$$3P = 16 + 2 + 3$$

Απάντηση

Εφόσον στην αγορά του αγαθού εμφανίζεται πλεόνασμα 3 μονάδων θα ισχύει $Q_s - Q_d = 3$. Επομένως:

$$[-2 + P] - [16 - 2P] = 3 \Rightarrow 3P = 21 \Rightarrow P = €7.$$

Άρα, η σωστή απάντηση είναι η **C**. Βλέπε: Τόμος Α, σελ. 39-42.

Από όλα τα παρακάτω, το μόνο που δεν ισχύει είναι ότι:

Επιλέξτε ένα:

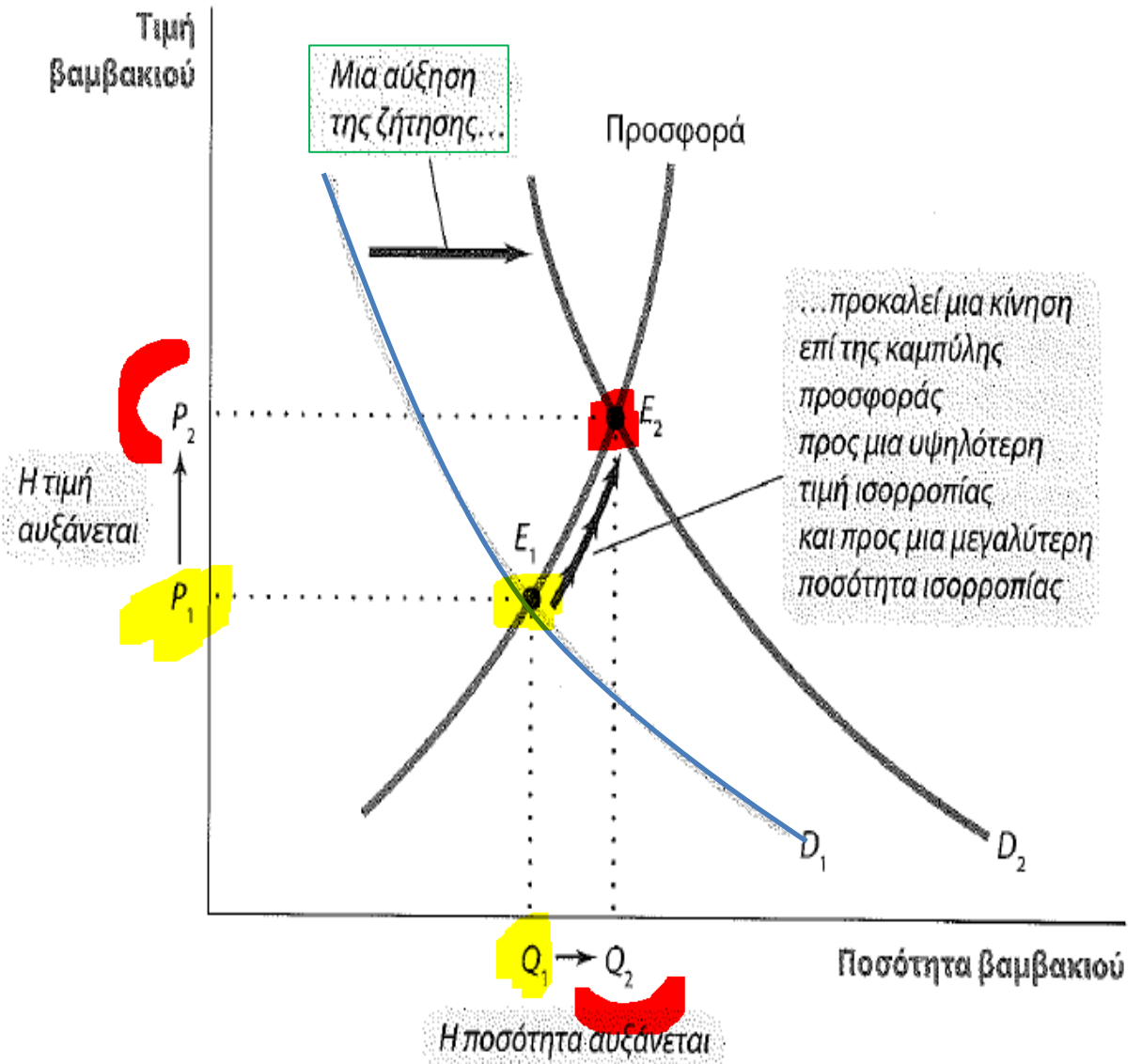
- A. αν στην αγορά ενός αγαθού η ζητούμενη ποσότητα είναι μεγαλύτερη από την προσφερόμενη ποσότητα, τότε η τιμή του αγαθού είναι μικρότερη από την τιμή ισορροπίας του.
- B. όταν η τιμή ενός αγαθού είναι μεγαλύτερη από την τιμή ισορροπίας, τότε στην αγορά του αγαθού υπάρχει πλεόνασμα.
- C. αν στην αγορά ενός αγαθού υπάρχει έλλειμμα, τότε η τιμή του αγαθού είναι μεγαλύτερη από την τιμή ισορροπίας του.
- D. η αγορά ενός αγαθού βρίσκεται σε ισορροπία όταν η ζητούμενη ποσότητά του είναι ίση με την προσφερόμενη ποσότητά του.

Μέρος 2^ο @ Προσφορά και ζήτηση

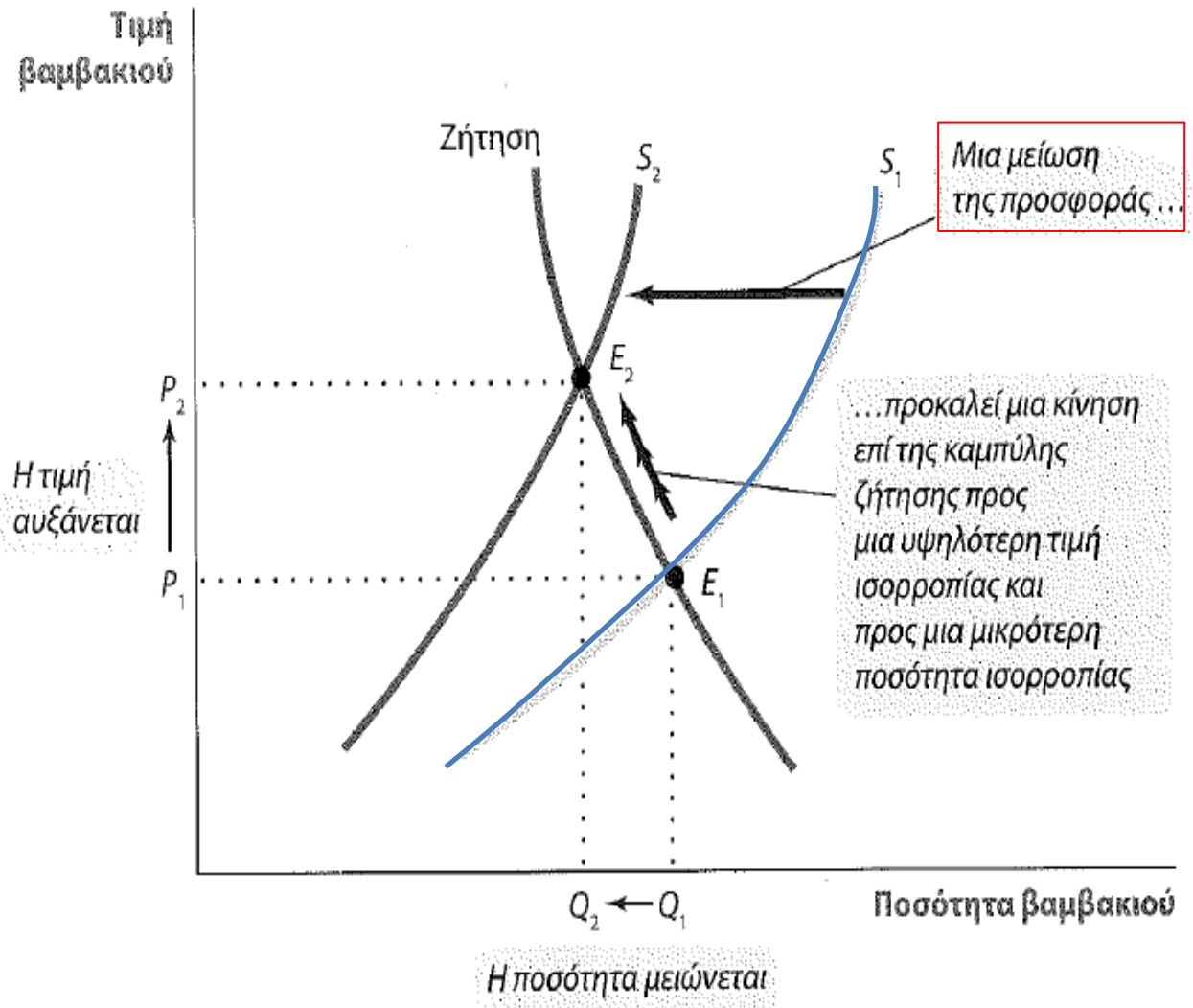
Ενότητα 7 Μεταβολές στην ισορροπία

Επιμέλεια: Πέτρος Τσουμπρής

Η αρχική ισορροπία στην αγορά βάμβακος βρίσκεται στο σημείο E_1 όπου τέμνονται η καμπύλη προσφοράς και η αρχική καμπύλη ζήτησης. Μια αύξηση στην τιμή του πωλησιέστερα, που είναι υποκατάστατο αγαθό του βαμβακιού, μετατοπίζει την καμπύλη ζήτησης βαμβακιού προς τα δεξιά στη θέση D_2 . Το έλλειμμα που εκδηλώνεται στην αρχική τιμή, P_1 , προκαλεί αύξηση στην τιμή και την προσφερόμενη ποσότητα με μια κίνηση προς τα πάνω, επί της καμπύλης προσφοράς. Μια νέα ισορροπία επιτυγχάνεται στο σημείο E_2 , με υψηλότερη τιμή ισορροπίας, την P_2 , και μεγαλύτερη ποσότητα ισορροπίας, την Q_2 . Όταν αυξάνεται η ζήτηση ενός αγαθού ή υπηρεσίας, αυξάνεται και η τιμή και ποσότητα ισορροπίας του συγκεκριμένου αγαθού ή υπηρεσίας.

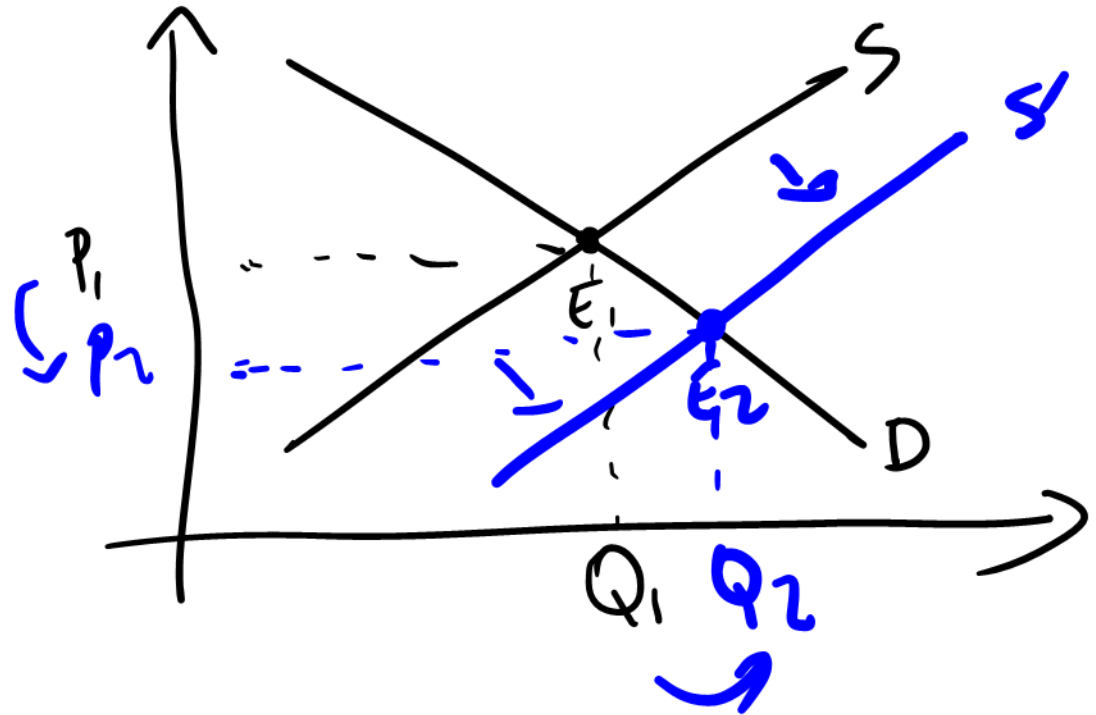


Η αρχική ισορροπία στην αγορά βαμβακιού σημειώνεται στο σημείο E_1 . Η κακοκαιρία στις περιοχές βαμβακοκαλλιέργειας προκαλεί μια μείωση της προσφοράς βαμβακιού και μετατοπίζει την καμπύλη προσφοράς προς τα αριστερά από τη θέση S_1 στη θέση S_2 . Η νέα ισορροπία δημιουργείται στο σημείο E_2 , με υψηλότερη τιμή ισορροπίας, την P_2 , και μια μικρότερη ποσότητα ισορροπίας, την Q_2 .



3. Η τιμή ισορροπίας ενός αγαθού θα μειωθεί και η ποσότητα ισορροπίας του θα αυξηθεί, αν:

- A. αυξηθεί η ζήτησή του.
- B. μειωθεί η ζήτησή του.
- ~~C. μειωθεί η προσφορά του.~~
- D. αυξηθεί η προσφορά του.

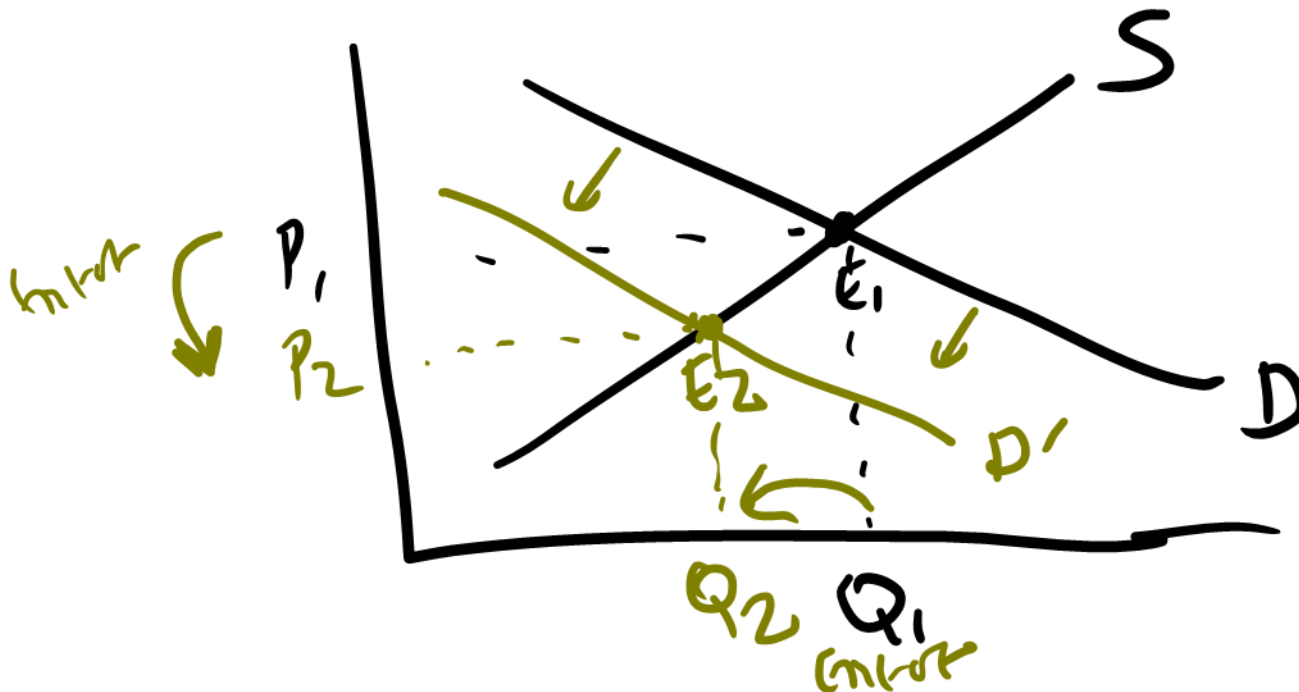


Super SS

↓↓↓

A.1 Έστω ότι η αγορά ενός κανονικού αγαθού βρίσκεται σε ισορροπία. Μία μείωση του εισοδήματος των καταναλωτών θα οδηγήσει, με σταθερούς όλους τους άλλους παράγοντες, σε:

- A. μείωση της τιμής ισορροπίας και της ποσότητας ισορροπίας του αγαθού.
- B. αύξηση της τιμής ισορροπίας και της ποσότητας ισορροπίας του αγαθού.
- Γ. μείωση της τιμής ισορροπίας του αγαθού και αύξηση της ποσότητας ισορροπίας του.
- Δ. αύξηση της τιμής ισορροπίας του αγαθού και μείωση της ποσότητας ισορροπίας του.

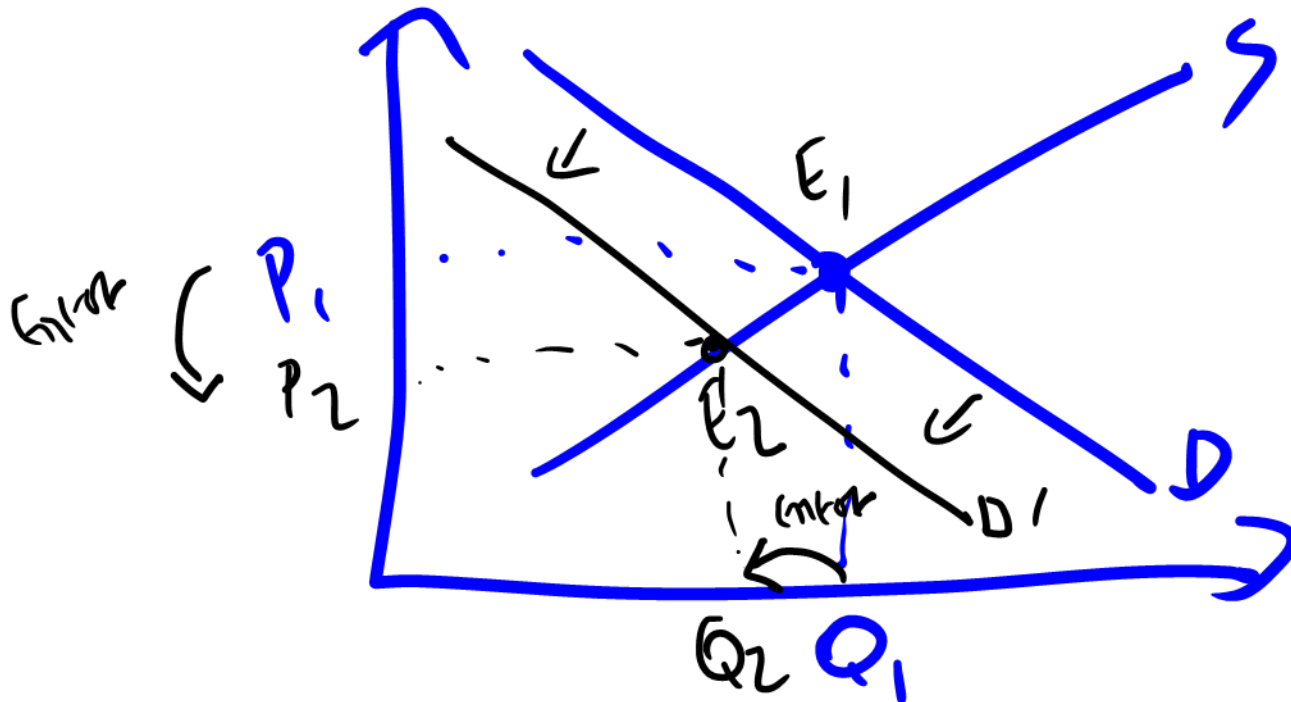


Απάντηση: Η σωστή απάντηση είναι η **A**.

Για ένα κανονικό αγαθό, η ζήτηση αυξάνεται όταν αυξάνεται το εισόδημα και μειώνεται όταν μειώνεται το εισόδημα. Αυτό σημαίνει μετατόπιση της καμπύλης ζήτησης για το προϊόν. Στο παράδειγμά μας, μια μείωση στο εισόδημα θα οδηγήσει σε μετατόπιση προς τα αριστερά της καμπύλης ζήτησης και με αμετάβλητη την προσφορά, αυτό θα οδηγήσει σε χαμηλότερη τιμή και ποσότητα ισορροπίας.

A.1 Έστω ότι έρχεται μια πανδημία και οι άνθρωποι αντιμετωπίζουν περιοριστικά μέτρα εξόδου από το σπίτι. Τότε στην αγορά των καυσίμων αυτοκινήτου:

- A. η τιμή και η ποσότητα ισορροπίας παραμένουν αμετάβλητες.
- B. η τιμή ισορροπίας μειώνεται και η ποσότητα ισορροπίας αυξάνεται.
- Γ. η τιμή και η ποσότητα ισορροπίας είναι υψηλότερες από πριν.
- Δ. η τιμή ισορροπίας και η ποσότητα ισορροπίας μειώνονται.



Απάντηση: Η σωστή απάντηση είναι η Δ.

Τα περιοριστικά μέτρα εξόδου θα μειώσουν τη χρήση αυτοκινήτου και θα οδηγήσουν σε μείωση της ζήτησης καυσίμων, σε κάθε δεδομένη τιμή, με αποτέλεσμα η καμπύλη ζήτησης να μετατοπιστεί προς τα αριστερά. Όταν μειώνεται η ζήτηση, μειώνεται η τιμή ισορροπίας των καυσίμων, γεγονός που μειώνει την προσφορά καυσίμων από τις επιχειρήσεις οδηγώντας σε χαμηλότερη ποσότητα ισορροπίας των καυσίμων αυτοκινήτου.

↙ αύξηση ζήτησης

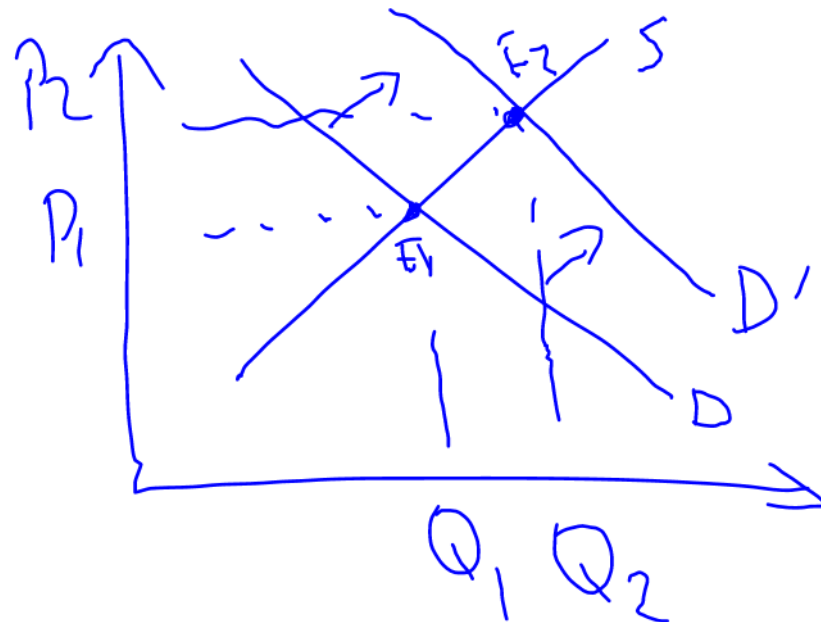
3. Η τιμή ισορροπίας και η ποσότητα ισορροπίας ενός κανονικού αγαθού θα αυξηθούν, αν, με όλους τους άλλους παράγοντες σταθερούς:

~~A.~~ βελτιωθεί η τεχνολογία παραγωγής του.

~~B.~~ αυξηθούν οι αμοιβές των συντελεστών παραγωγής που χρησιμοποιούνται για την παραγωγή του.

C. αυξηθεί το εισόδημα των καταναλωτών.

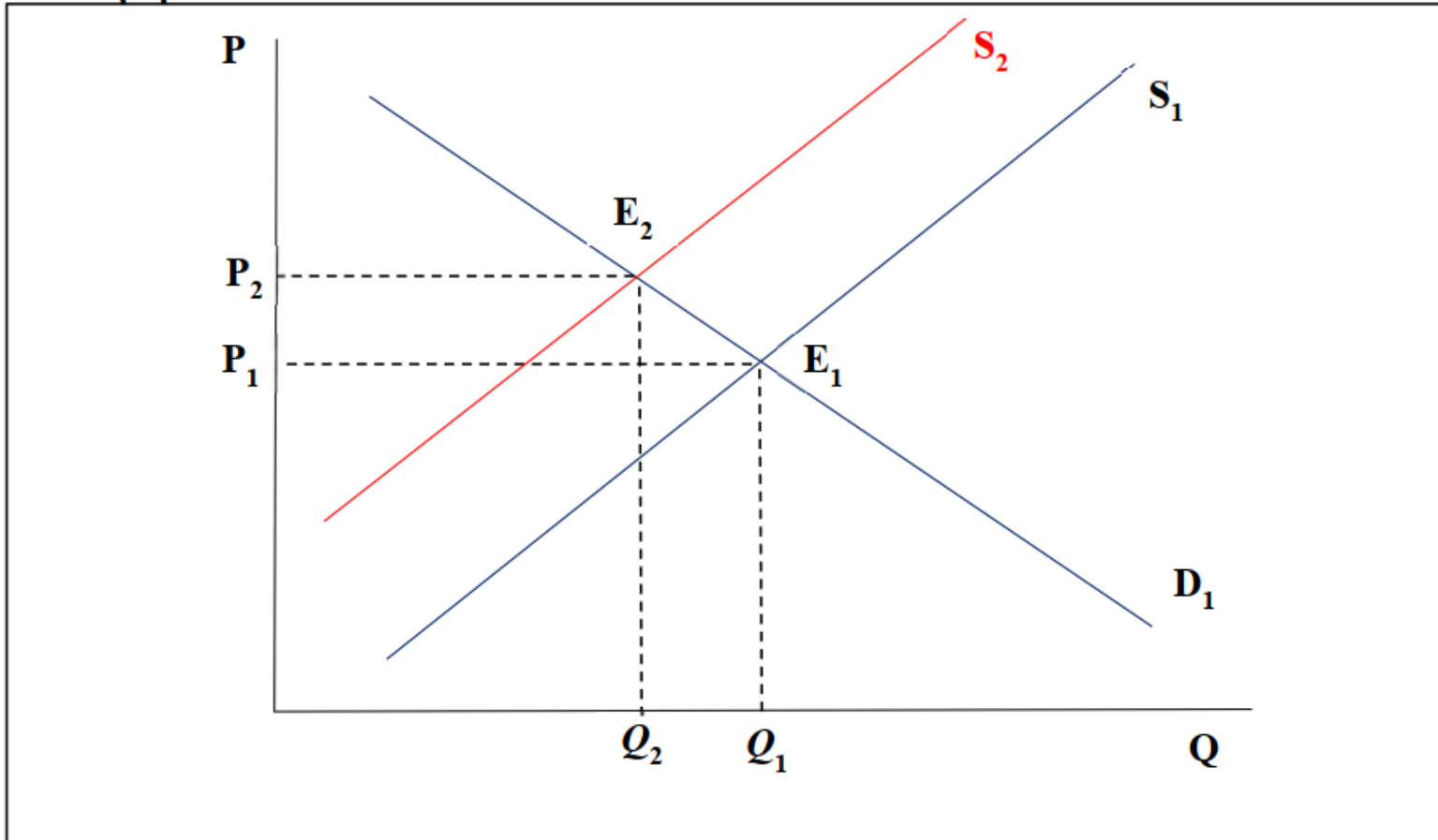
D. μειωθεί η τιμή ενός υποκατάστατου αγαθού.



B2) Θεωρήστε ότι η αγορά ηλεκτρικής ενέργειας στην Ευρωπαϊκή Ένωση είναι τελείως ανταγωνιστική και βρίσκεται σε ισορροπία. Η τιμή του φυσικού αερίου, που χρησιμοποιείται ως σημαντική εισροή στην παραγωγή ηλεκτρικής ενέργειας, αυξήθηκε τον τελευταίο χρόνο. Η αύξηση της τιμής του παραγωγικού συντελεστή φυσικό αέριο, με όλους τους άλλους παράγοντες σταθερούς και με την προϋπόθεση ότι η ζήτηση δεν είναι πλήρως ανελαστική, θα οδηγήσει σε μετατόπιση της καμπύλης προσφοράς ηλεκτρικής ενέργειας προς τα [.....], σε [.....] της τιμής ισορροπίας και σε [.....] της ποσότητας ισορροπίας.

- A. [δεξιά], [μείωση], [αύξηση].
 - B. [δεξιά], [αύξηση], [μείωση].
 - C. [αριστερά], [αύξηση], [μείωση].
 - D. [αριστερά], αύξηση, [αύξηση].
-

Απάντηση

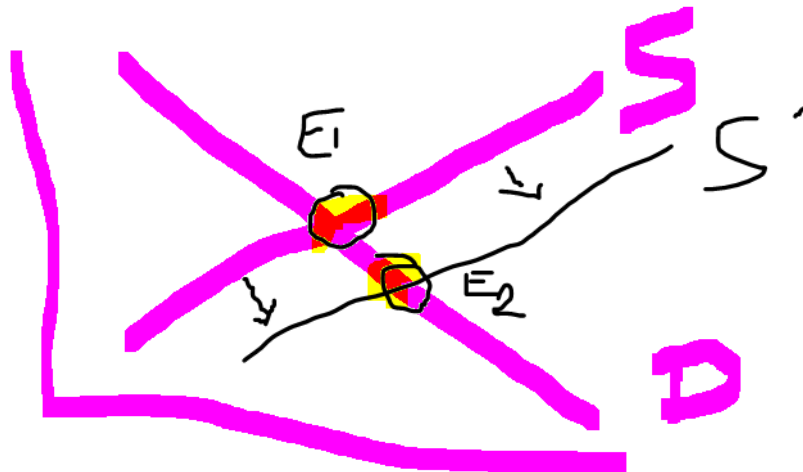


2. Υποθέστε ότι η αγορά του αγαθού X, βρίσκεται σε ισορροπία. Μία μείωση της τιμής ενός υποκατάστατου αγαθού του αγαθού X θα οδηγήσει, με όλους τους άλλους παράγοντες σταθερούς, σε μετατόπιση της καμπύλης [.....] του αγαθού X προς τα [.....], σε [.....] της τιμής ισορροπίας του και σε [.....] της ποσότητας ισορροπίας του.

- A. [προσφοράς], [δεξιά], [μείωση], [αύξηση].
- B. [προσφοράς], [αριστερά], [αύξηση], [μείωση].
- C. [ζήτησης], [δεξιά], [αύξηση], [αύξηση].
- D. [ζήτησης], [αριστερά], [μείωση], [μείωση].

3. Υποθέστε ότι η αγορά χυμού πορτοκαλιού βρίσκεται σε ισορροπία. Μία μείωση της τιμής των πορτοκαλιών που χρησιμοποιούνται για την παραγωγή αυτού του χυμού θα έχει, με όλους τους άλλους παράγοντες σταθερούς, ως αποτέλεσμα:

- A. την αύξηση της τιμής ισορροπίας και της ποσότητας ισορροπίας του χυμού πορτοκαλιού.
- B. τη μείωση της τιμής ισορροπίας και της ποσότητας ισορροπίας του χυμού πορτοκαλιού.
- C. τη μείωση της τιμής ισορροπίας και την αύξηση της ποσότητας ισορροπίας του χυμού πορτοκαλιού.
- D. την αύξηση της τιμής ισορροπίας και τη μείωση της ποσότητας ισορροπίας του χυμού πορτοκαλιού.



A.4 Έστω ότι μια αύξηση στην τιμή μιας εισροής καθιστά την παραγωγή τηλεοράσεων πιο δαπανηρή για τους παραγωγούς τηλεοράσεων. Τότε στην αγορά τηλεοράσεων:

- A. η τιμή και η ποσότητα ισορροπίας παραμένουν αμετάβλητα.
- B. η τιμή ισορροπίας πέφτει και η ποσότητα ισορροπίας αυξάνεται.
- Γ. η τιμή και η ποσότητα ισορροπίας είναι υψηλότερα από πριν.
- Δ. η τιμή ισορροπίας αυξάνεται και η ποσότητα ισορροπίας μειώνεται.

Απάντηση: Η σωστή απάντηση είναι η Δ.

Η αύξηση στην τιμή μιας εισροής που καθιστά την παραγωγή τηλεοράσεων πιο δαπανηρή, θα οδηγήσει τους παραγωγούς να προσφέρουν λιγότερη ποσότητα από το αγαθό σε κάθε δεδομένη τιμή, με αποτέλεσμα η καμπύλη προσφοράς να μετατοπιστεί προς τα αριστερά. Όταν μειώνεται η προσφορά τηλεοράσεων, αυξάνεται η τιμή ισορροπίας των τηλεοράσεων και μειώνεται η ποσότητα ισορροπίας των τηλεοράσεων.

Σε περιπτώσεις ταυτόχρονων μετατοπίσεων των καμπυλών ζήτησης και προσφοράς **προς αντίθετες κατευθύνσεις**, δεν μπορούμε να προβλέψουμε το τελικό αποτέλεσμα ως προς την ποσότητα ισορροπίας (...σημειώνουμε ότι η καμπύλη που μετατοπίζεται σε μια μεγαλύτερη απόσταση σε σχέση με την άλλη καμπύλη, θα έχει τη μεγαλύτερη επίδραση στην ποσότητα ισορροπίας)

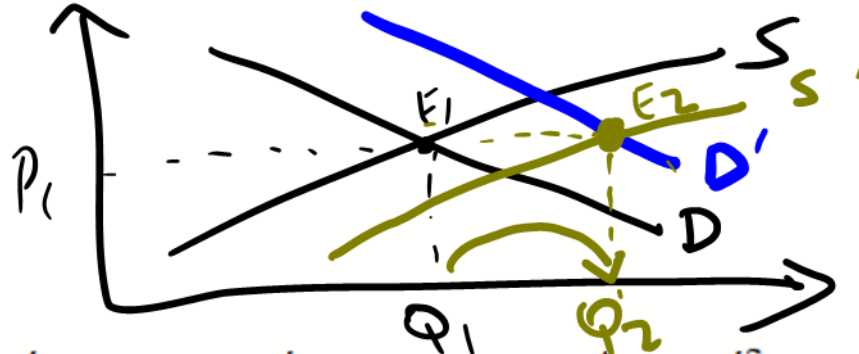
Σε γενικές γραμμές:

- ✓ Όταν αυξάνεται η ζήτηση και μειώνεται η προσφορά, η τιμή ισορροπίας αυξάνεται αλλά δεν είναι σαφές προς ποια κατεύθυνση θα είναι η μεταβολή στην ποσότητα ισορροπίας
- ✓ Όταν μειώνεται η ζήτηση και αυξάνεται η προσφορά, η τιμή ισορροπίας μειώνεται, αλλά δεν είναι σαφές προς ποια κατεύθυνση θα είναι η μεταβολή στην ποσότητα ισορροπίας

Σε περιπτώσεις ταυτόχρονων μετατοπίσεων των καμπυλών ζήτησης και προσφοράς **προς την ίδια κατεύθυνση**, δεν μπορούμε να προβλέψουμε το **τελικό αποτέλεσμα** ως προς την τιμή ισορροπίας (...σημειώνουμε ότι η καμπύλη που μετατοπίζεται σε μια μεγαλύτερη απόσταση σε σχέση με την άλλη καμπύλη, θα έχει τη μεγαλύτερη επίδραση στην τιμή ισορροπίας)

Σε γενικές γραμμές:

- ✓ Όταν αυξάνονται ταυτόχρονα τόσο η ζήτηση όσο και η προσφορά, η ποσότητα ισορροπίας αυξάνεται, αλλά δεν είναι σαφές προς ποια κατεύθυνση θα “κινηθεί” η τιμή ισορροπίας
- ✓ Όταν μειώνονται ταυτόχρονα τόσο η ζήτηση όσο και η προσφορά, η ποσότητα ισορροπίας μειώνεται, αλλά δεν είναι σαφές προς ποια κατεύθυνση θα “κινηθεί” η τιμή ισορροπίας



ΕΡΩΤΗΣΗ Β.1.

Έστω ότι σε μια χώρα, η αγορά μεταπτυχιακής πανεπιστημιακής εκπαίδευσης βρίσκεται σε ισορροπία στο σημείο τομής της καμπύλης προσφοράς (προσφορά μεταπτυχιακών προγραμμάτων σπουδών από τα πανεπιστήμια) με την καμπύλη ζήτησης (ζήτηση μεταπτυχιακών προγραμμάτων σπουδών από φοιτητές). Ας υποθέσουμε ότι η κυβέρνηση της χώρας αποφασίζει να επιτρέψει την εγκαθίδρυση παραρτημάτων πανεπιστημίων από το εξωτερικό για την παροχή μεταπτυχιακής εκπαίδευσης. Οι στόχοι αυτής της κυβερνητικής πολιτικής είναι η ενίσχυση του ανταγωνισμού στην αγορά μεταπτυχιακής εκπαίδευσης μέσω της ίδρυσης περισσότερων προγραμμάτων και η προσέλκυση φοιτητών από το εξωτερικό. Έστω ότι και οι δύο αυτοί στόχοι επιτυγχάνονται. Τέλος, ας υποθέσουμε ότι τα πανεπιστήμια του εσωτερικού και του εξωτερικού δεν διαφέρουν σε ποιότητα σπουδών και ότι οι φοιτητές του εσωτερικού και του εξωτερικού είναι πανομοιότυποι (ίδια αγοραστική δύναμη, ίδια γλώσσα, κ.ά.). Δείξτε τι θα συμβεί στην τιμή ισορροπίας των διδασκτρων των μεταπτυχιακών σπουδών και στην ποσότητα ισορροπίας μεταπτυχιακών προγραμμάτων σπουδών στην εν λόγω χώρα. (Η διαγραμματική ανάλυση είναι προαιρετική)

Απάντηση:

Σε αυτή την ερώτηση έχουμε 2 μεταβολές στην αγορά μεταπτυχιακής πανεπιστημιακής εκπαίδευσης:

Μεταβολή 1. Η αύξηση της προσφοράς μεταπτυχιακών προγραμμάτων μετατοπίζει την καμπύλη προσφοράς προς τα δεξιά.

Μεταβολή 2. Η προσέλκυση φοιτητών από το εξωτερικό αυξάνει τη ζήτηση μεταπτυχιακών προγραμμάτων σπουδών και μετατοπίζει την καμπύλη ζήτησης προς τα δεξιά.

Και οι δύο μεταβολές οδηγούν σε αύξηση της ποσότητας ισορροπίας μεταπτυχιακών προγραμμάτων σπουδών. Αφού προσφέρονται περισσότερα προγράμματα και ζητούνται και περισσότερα, η ποσότητα ισορροπίας μεταπτυχιακών φοιτητών θα αυξηθεί.

Ωστόσο, όσον αφορά την τιμή ισορροπίας των διδάκτρων, έχουμε 3 πιθανές εκβάσεις. Η τιμή ισορροπίας των διδάκτρων θα εξαρτηθεί από το μέγεθος της μεταβολής της προσφοράς σε σχέση με το μέγεθος της μεταβολής της ζητούμενης ποσότητας. Αν η αύξηση της προσφοράς είναι μεγαλύτερη (μικρότερη) από τη ζήτηση, τότε θα έχουμε μείωση (αύξηση) της τιμής των διδάκτρων. Ισόποσες μεταβολές δεν θα επηρεάσουν την τιμή ισορροπίας των διδάκτρων.



A.7 Αν ο αριθμός των παραγωγών ενός αγαθού μειωθεί και ταυτόχρονα μειώνεται ο αριθμός των καταναλωτών, τότε:

A. η ποσότητα ισορροπίας για το αγαθό μειώνεται, αλλά δεν θα είναι σαφές προς ποια κατεύθυνση θα κινηθεί η μεταβολή στην τιμή ισορροπίας.

B. η ποσότητα ισορροπίας για το αγαθό αυξάνεται, αλλά δεν θα είναι σαφές προς ποια κατεύθυνση θα κινηθεί η μεταβολή στην τιμή ισορροπίας.

Γ. η τιμή ισορροπίας για το αγαθό αυξάνεται, αλλά δεν θα είναι σαφές προς ποια κατεύθυνση θα κινηθεί η μεταβολή στην ποσότητα ισορροπίας.

Δ. η τιμή ισορροπίας για το αγαθό μειώνεται, αλλά δεν θα είναι σαφές προς ποια κατεύθυνση θα κινηθεί η μεταβολή στην ποσότητα ισορροπίας.

Απάντηση: Η σωστή απάντηση είναι η **A**.

Η μείωση του αριθμού των παραγωγών οδηγεί σε μείωση της προσφερόμενης ποσότητας σε κάθε δεδομένη τιμή και μετατόπιση ολόκληρης της καμπύλης προσφοράς προς τα αριστερά, οδηγώντας σε αύξηση της τιμής ισορροπίας του αγαθού και σε μείωση της ποσότητας ισορροπίας. Η μείωση του αριθμού των καταναλωτών θα οδηγήσει σε μείωση της ζητούμενης ποσότητας σε κάθε δεδομένη τιμή και μετατόπιση ολόκληρης της καμπύλης ζήτησης προς τα αριστερά, οδηγώντας σε μείωση της τιμής ισορροπίας του αγαθού και σε μείωση της ποσότητας ισορροπίας. Όταν μειώνονται ταυτόχρονα τόσο η ζήτηση όσο και η προσφορά, η ποσότητα ισορροπίας για το αγαθό μειώνεται, αλλά δεν θα είναι σαφές προς ποια κατεύθυνση θα κινηθεί η μεταβολή στην τιμή ισορροπίας.